

**P.U.I. BUDPROJEKT SP. Z O. O**  
**87-100 Toruń, ul. Sucha 3**  
**kom. 601-076-577**  
**email: [budprojekt@pro.onet.pl](mailto:budprojekt@pro.onet.pl)**

**EGZ. 5**

**NAZWA INWESTYCJI:** PRZEBUDOWA WRAZ Z CZĘŚCIOWĄ ROZBIÓRKĄ BUDYNKU STACJI OBSŁUGI Z WYDZIELENIEM CZĘŚCI BIUROWO - SOCJALNEJ ORAZ DOBUDOWA KOTŁOWNI I MAGAZYNU OPON

**ZAMAWIAJĄCY:** Kujawsko – Pomorski Transport Samochodowy S.A.  
ul. Wieniecka 39  
87-800 Włocławek

**ADRES INWESTYCJI:** pl. Kasprowicza 5, 88-100 Inowrocław  
Działki nr 4,7,11/2,10,6; obręb 4; Inowrocław  
Jedn. ewid. 040701 \_1 Inowrocław

**KAT. OBIEKTU:** budynek nr 1 – stacja obsługi – kat. XVII  
budynek nr 2 – kotłownia i magazyn opon – kat. XVIII

**ETAP:** **PROJEKT ARCHITEKTONICZNO – BUDOWLANY  
I ZAGOSPODAROWANIA TERENU**

**ZAŁĄCZNIKI FORMALNE**

<b>BRANŻA</b>	<b>IMIĘ I NAZWISKO</b>	<b>SPECJALNOŚĆ / NR UPRAWNIENI</b>	<b>DATA</b>	<b>PODPIS</b>
<b>Architektura</b>	mgr inż. arch. Anna Szulc	Architektoniczna UAN-IV/8346/126/TO/88	24.11.2023 r.	
<b>Spr. br. architektury</b>	mgr inż. arch. Paweł Pietrzak	Architektoniczna KPOKK IA 64/2009	24.11.2023 r.	
<b>Kierownik pracowni</b>	mgr inż. Stefan Gralikowski	Konstrukcyjno-budowlana WBPP-NB-7210/151/82 GPI/7342/1/TO/93	24.11.2023 r.	

**24 LISTOPADA 2023 r.**

**Starosta Inowrocławski**  
**ul. Małewska 17**  
**88-100 Inowrocław**

(nazwa organu wydającego dokument)

Województwo: kujawsko-pomorskie  
 Powiat: Inowrocławski  
 Jednostka ewidencyjna: 040701\_1, Inowrocław - M  
 Obręb ewidencyjny: 0004, Inowrocław Obr. 4

## UPROSZCZONY WYPIS Z REJESTRU GRUNTÓW

sporządzono dnia: 25-09-2023 09:18:59

Nr jednostki rejestrowej: G226

Osoby: 2

Udział Forma władania	Dane osoby fizycznej / instytucji
1/1 własność	SKARB PAŃSTWA
1/1 użytkowanie wieczyste	KUJAWSKO-POMORSKI TRANSPORT SAMOCHODOWY S.A. siedziba: ul. Wieniecka 39, 87-800 Włocławek

Działki ewidencyjne: 11

Numer działki Identyfikator	Adres	Powierzchnia [ha]	Użytek i klasa bonitacyjna		Nr KW lub inne dokumenty	
			Oznaczenie	Pow. [ha]		
<b>2 ark. 53</b> 040701_1.0004.AR_53.2	Inowrocław, ul. Dworcowa	0.1334	Ba	0.1334	BY11/00015609/1	
UWAGA: Działka zabudowana budynkami: 8.						
<b>4 ark. 53</b> 040701_1.0004.AR_53.4	Inowrocław, ul. Dworcowa	0.2073	Ba	0.2073	BY11/00015609/1	
UWAGA: Działka zabudowana budynkami: 16.						
<b>6 ark. 53</b> 040701_1.0004.AR_53.6	Inowrocław, ul. Dworcowa	0.0975	Ba	0.0975	BY11/00015609/1	
UWAGA: Działka zabudowana budynkami: 20.						
<b>7 ark. 53</b> 040701_1.0004.AR_53.7	Inowrocław, ul. Dworcowa	0.0275	Ba	0.0275	BY11/00015609/1	
UWAGA: Działka zabudowana budynkami: 22.						
<b>8 ark. 53</b> 040701_1.0004.AR_53.8		0.0117	B	0.0117	BY11/00015609/1	
<b>10 ark. 53</b> 040701_1.0004.AR_53.10	Inowrocław, ul. Dworcowa	0.2026	Ba	0.2026	BY11/00015609/1	
UWAGA: Działka zabudowana budynkami: 27.						
<b>11/2 ark. 53</b> 040701_1.0004.AR_53.11/2	Inowrocław, ul. Dworcowa	0.0232	B	0.0232	BY11/00015609/1	
<b>13/3 ark. 53</b> 040701_1.0004.AR_53.13/3	Inowrocław, ul. Dworcowa	0.0089	dr	0.0089	BY11/00015609/1	
<b>14 ark. 53</b> 040701_1.0004.AR_53.14	Inowrocław, ul. Jana Kasprowicza 5	0.1673	Ba	0.1673	BY11/00015609/1	
UWAGA: Działka zabudowana budynkami: 43.						
<b>16/2 ark. 53</b> 040701_1.0004.AR_53.16/2	Inowrocław, ul. Jana Kasprowicza	0.1844	dr	0.1844	BY11/00015609/1	
<b>16/3 ark. 53</b> 040701_1.0004.AR_53.16/3	Inowrocław, ul. Jana Kasprowicza	0.0125	dr	0.0125	BY11/00015609/1	
<b>Razem powierzchnia działek [ha]:</b>		1.0763	ha			
<b>Słownie:</b>		jeden hektar siedemset szesćdziesiąt trzy metry kwadratowe				

Oznaczenia użytków i klas

B - Tereny mieszkaniowe  
 Ba - Tereny przemysłowe  
 dr - Drogi

Sporządził(a): Aleksandra Major

z up. STAROSTY  
*Aleksandra Major*  
REFERENT  
25-09-2023

---

(imię i nazwisko osoby reprezentującej organ  
lub osoby upoważnionej przez organ: data i podpis)

**STAROSTA INOWROCŁAWSKI**

Poswiadcza się zgodność niniejszej kopii z treścią materiału państwowego zasobu geodezyjnego i kartograficznego

*Mapa ewidencyjna*  
Nazwa materiału zasobu

*60-1.6692.1.2#58.103*  
Identyfikator ewidencyjny materiału zasobu

**25 WRZ. 2023**  
Data wykonania kopii

Imię, nazwisko i podpis osoby reprezentującej organ

Województwo: kujawsko-pomorskie

Powiat: Inowrocławski

Jednostka ewidencyjna: 040701\_1, Inowrocław - M

Obręb: 0004, Inowrocław Obr. 4

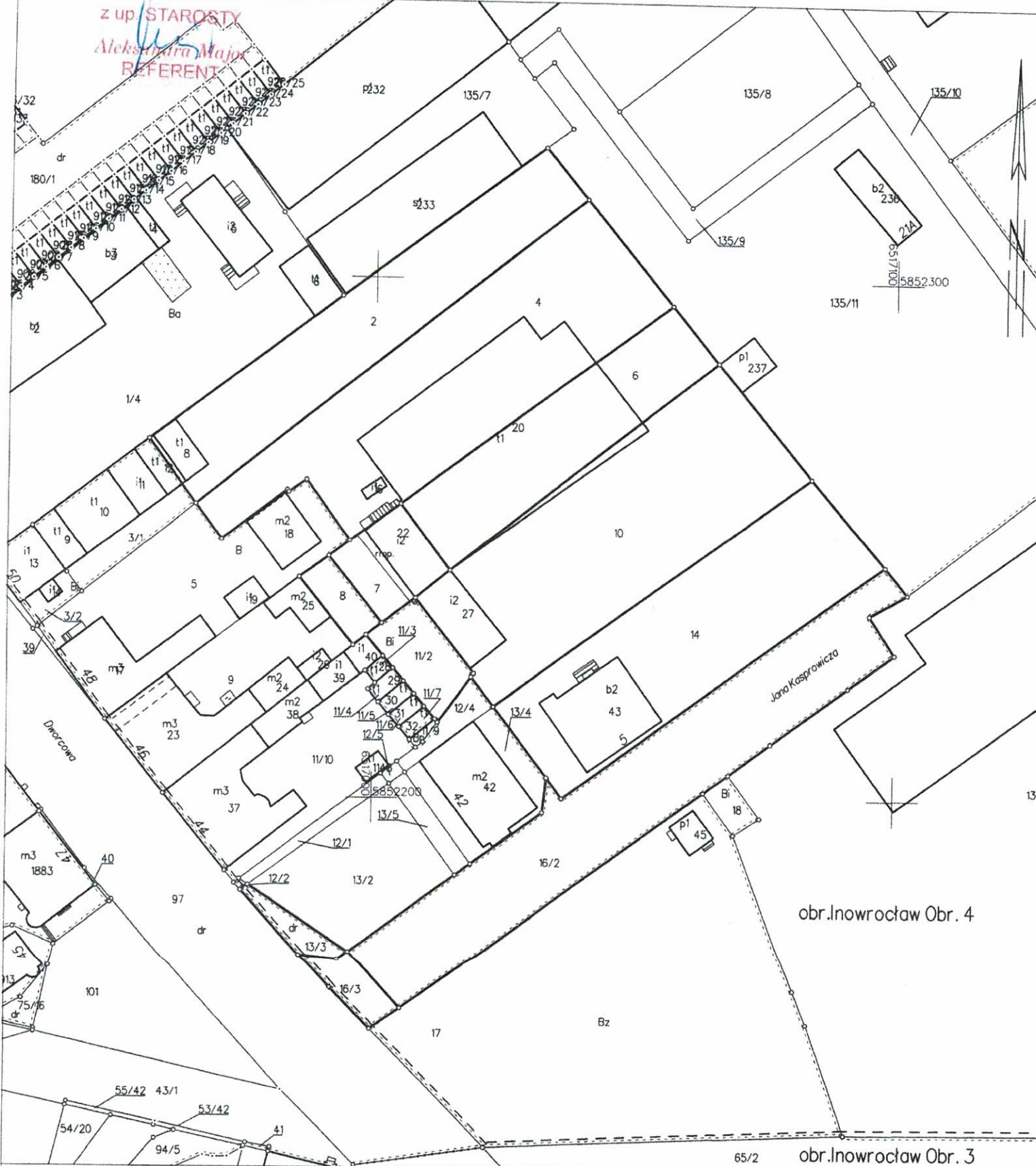
Arkusz: 53

Działka: 2, 4, 6, 7, 8, 10, 11/2, 13/3, 14, 16/2, 16/3

MAPA EWIDENCYJNA  
SKALA 1:1000

z up. STAROSTY

*Aleksandra Major*  
REFERENT



obr. Inowrocław Obr. 4

obr. Inowrocław Obr. 3



ZT/1276/2023



Inowrocław, dnia 20 września 2023 r.

Kujawsko – Pomorski  
Transport Samochodowy S.A  
ul. Wieniecka 39  
87-800 Włocławek

Sprawa: podłączenie do miejskiej sieci ciepłej budynku przy ulicy Plac Jana Kasprowicza 5 w Inowrocławiu.

Zakład Energetyki Ciepłej Sp. z o.o. w Inowrocławiu informuje, że przyłączenie do sieci ciepłej istniejącego budynku zlokalizowanego przy ul. Plac Kasprowicza 5 w Inowrocławiu nie jest możliwe ze względu na brak sieci ciepłej w rozpatrywanym obszarze.

Jednocześnie informujemy, że w najbliższych latach spółka ZEC nie planuje rozbudowy sieci rozdzielczej w kierunku ul. Plac Jana Kasprowicza w Inowrocławiu.

Z poważaniem

CZŁONEK ZARZĄDU  
GŁÓWNY W SIEGOWY  
  
mgr inż. Agnieszka Roczakowska

PREZES ZARZĄDU  
DYREKTOR  
  
mgr inż. Piotr Pawlak

Otrzymują:

1. Adresat
2. NT
3. ZT a/a.

KIEROWNIK  
DZIAŁU TECHNICZNEGO

Sprawę prowadzi:

Krzysztof Muszyński

## STRONA TYTUŁOWA INFORMACJI BIOZ

**NAZWA I ADRES OBIEKTU BUDOWLANEGO :** Przebudowa wraz z częściową rozbiórką budynku Stacji Obsługi z wydzieleniem części biurowo-socjalnej oraz dobudową kotłowni i magazynu opon 88-100 Inowrocław pl. Kasprowicza 5

**NAZWA I ADRES INWESTORA ;** Kujawsko-Pomorski Transport Samochodowy SA 87-800 Włocławek ul. Wieniecka 39

**IMIĘ I NAZWISKO ORAZ ADRES PROJEKTANTA SPORZADZAJĄCEGO INFORMACJĘ BIOZ:**

Mgr inż. arch. Anna Szulc zam. 87-100 ul. Św. Andrzeja Boboli 5 /20

## **1. Zakres zamierzenia inwestycyjnego oraz kolejność wykonania robót**

Zakres zamierzenia inwestycyjnego obejmuje częściową rozbiórkę i przebudowę budynku Stacji Obsługi oraz dobudowę kotłowni i magazynu opon.

Kolejność wykonania robót :

- zerwanie warstw dachowych w części rozbieranej wraz z demontażem świetlików
- rozbiórka wrót stalowych w części rozbieranej
- rozbiórka murowanych ścian w części rozbieranej
- demontaż płyt dachowych panwiowych w części rozbieranej
- demontaż dźwigarów dachowych w części rozbieranej
- demontaż słupów w części rozbieranej
- rozbiórka kanałów naprawczych oraz posadzek w części rozbieranej
- rozbiórka fundamentów w części rozbieranej
- wykonanie stanu zerowego części biurowo-socjalnej oraz dobudowy kotłowni i magazynu opon
- wykonanie stanu surowego części biurowo-socjalnej oraz kotłowni i magazynu opon
- roboty wykończeniowe części biurowo-socjalnej oraz kotłowni i magazynu opon.
- docieplenie ścian zewnętrznych części biurowo-socjalnej oraz części warsztatowej
- wymiana wrót w części warsztatowej
- zerwanie warstw dachowych w części warsztatowej
- docieplenie dachu oraz roboty pokrywcze całej połaci dachowej
- pozostałe roboty wykończeniowe
- wykonanie chodnika w szczycie budynku
- wykonanie terenu zielonego po przeprowadzonej rozbiórce.
- zmniejszenie gabarytów rozebranych elementów
- wywiezienie sortowanego gruzu i odpadów poza teren budowy.

## **2. Wykaz istniejących obiektów budowlanych**

Budynek magazynowy nr 4, budynek rozdzielni ciepła, oraz mur oporowy przy zbiornikach na olej opałowy zostały przewidziane do rozbiórki wg odrębnej procedury.

Na działkach inwestora poza przedmiotowym budynkiem Stacji Obsługi pozostanie jeszcze budynek administracyjny ,który pozostaje bez zmian

### **3. Elementy zagospodarowania terenu, które mogą stanowić zagrożenie bezpieczeństwa i zdrowia ludzi.**

Zagrożenie może stanowić istniejący przysypany ziemią zbiornik oleju opałowego przewidziany do usunięcia wg odrębnej procedury a także niewielki budynek rozdzielni „. Przed przystąpieniem do jakichkolwiek robót należy opróżnić i zdemontować istniejący zbiornik z zachowaniem wszelkich przepisów ochrony przeciwpożarowej. Zdemontowany zbiornik należy w całości przekazać specjalistycznej firmie utylizacyjnej.

### **4. Przewidywane zagrożenia występujące podczas realizacji robót.**

Podczas wykonywania robót mogą wystąpić następujące zagrożenia :

- zaważenia się demontowanych płyt dachowych oraz dźwigarów.
- przewrócenia się rozbieranych ścian oraz słupów konstrukcyjnych
- wywrócenia się demontowanych wrót stalowych
- uderzenia odłamkiem gruzu w głowę lub inne części ciała.
- przygniecenia rozbieranym elementem konstrukcyjnym
- zsunięcia się z zawiesia żurawia demontowanego elementu konstrukcyjnego.
- zsunięcie się odłamka gruzu z łyżki roboczej ciężkiej koparki podczas robót załadunkowych
- upadku z wysokości pracownika
- upadku z wysokości narzędzi, sprzętu oraz fragmentów rozbieranych elementów
- występujące podczas rozbiórki świetlików dachowych ( po demontażu otwory po świetlikach zakryć szczelnie płytami drewnianymi )
- występujące podczas stosowania elektronarzędzi ( stosowane narzędzia muszą być systematycznie sprawdzane pod kątem ich sprawności technicznej. )
- zapylenia kurzem dróg oddechowych podczas prowadzonych rozbiórek.( stosować tampony lub maski)

### **5. Wytyczne i wymogi BHP**

Wszystkie roboty należy prowadzić zgodnie z przepisami BHP – podstawowe zasady BHP przy robotach demontażowych i rozbiórkowych oraz przy prowadzeniu robót innych niż rozbiórki. Teren na którym ma być przeprowadzona częściowa rozbiórka a później budowa musi być ogrodzony i oznakowany tablicami ostrzegawczymi oraz oświetlony.

- Część budynku przewidziana do rozbiórki musi być w sposób trwały odłączona od sieci elektrycznej innych instalacji, zgodnie z obowiązującymi w tym zakresie przepisami. Odłączenie powinno być potwierdzone wpisem do dziennika budowy.



- Przed przystąpieniem do robót demontażowych i rozbiórkowych pracownicy muszą być zapoznani ze sposobem demontażu i rozbiórki i bezpiecznym sposobem ich wykonania.
- W trakcie robót rozbiórkowych usunięcie jednego elementu nie może powodować nieprzewidzianego spadania lub zawalenia się innego.
- Zabronione jest prowadzenie robót rozbiórkowych, jeżeli zachodzi niebezpieczeństwo obalenia części konstrukcji przez wiatr oraz obalenie poprzez podkopywanie lub niekontrolowane podcinanie.
- Przy obalaniu budynku sposobem mechanicznym zatrudnieni pracownicy muszą być usunięci poza strefę niebezpieczną.
- Rozbiórka budynku nie może być prowadzona przy widoczności mniejszej niż 30 m, podczas deszczu, śniegu, gołoledzi, przy wietrze, którego prędkość przekracza 10 m/s, trwa burza i są wyładowania atmosferyczne oraz przy niedostatecznym oświetleniu. Roboty rozbiórkowe należy prowadzić przy świetle dziennym.
- Otwory w pomostach do których możliwy jest dostęp ludzi muszą być szczelnie zakryte.
- W przypadku użycia dźwigu podnoszenie ciężarów przekraczających jego udźwig jest zabronione.. Zaleca się demontować konstrukcję w możliwie dużych zespołach stosownie do nośności żurawia.
- Rusztowania, drabiny, pomosty wykonać i użytkować zgodnie z przedmiotowymi normami i instrukcją obsługi. W czasie pracy pracownicy muszą być zabezpieczeni przed upadkiem za pomocą szelek bezpieczeństwa i lin asekuracyjnych przyczepionych do stałej konstrukcji aktualnie nie rozbieranej.

#### **Zabrania się :**

- równoczesnych robót na dwóch poziomach ( dotyczy robót rozbiórkowych )
- przebywania jakichkolwiek ludzi poniżej poziomu wykonywanych robót rozbiórkowych
- wszelkie elementy zwisające lub pozbawione chwilowo podparcia należy bezzwłocznie usunąć
- należy zwrócić uwagę, aby w czasie demontażu zachowana była stateczność nie rozbieranych jeszcze elementów
- zezwala się podnosić elementy demontowane po uzyskaniu pewności, że wszystkie styki i połączenia są rozłączone i odcięte
- należy przestrzegać stosowania przez pracowników sprzętu ochrony osobistej tj. rękawic, kasków, okularów, szelek z linkami asekuracyjnymi
- pracownicy mogą być dopuszczeni do pracy na wysokości tylko na podstawie aktualnych badań lekarskich oraz psychotechnicznych
- roboty rozbiórkowe oraz pozostałe powinny być prowadzone pod kierownictwem osoby posiadającej odpowiednie uprawnienia budowlane.

## **6. Informacja o sposobie prowadzenia instruktażu pracowników przed przystąpieniem do realizacji robót.**

W stosunku do zakresu robót objętych przedmiotowym projektem nie przewiduje się stosowania specjalnych wymagań innych niż te, które są zawarte w aktualnie obowiązujących instrukcjach i przepisach.

W związku z powyższym instruktaż pracowników powinien być przeprowadzony stosownie do wyżej wymienionych przepisów w zależności od branży robót.

Zasady postępowania na wypadek powstania zagrożenia powinny być określone w trakcie przeszkolenia przeprowadzonego wśród wszystkich zatrudnionych pracowników ( generalnego wykonawcy i podwykonawców ) z wpisem listy imiennej do księgi BHP i złożeniem podpisów .

Każdy pracownik niezależnie od odpowiedniego przeszkolenia BHP powinien zostać przeszkolony stanowiskowo na poszczególnych stanowiskach pracy.

Powyższe nadzoruje koordynator będący jednocześnie kierownikiem budowy( rozbiórki ).

Zachodzi konieczność stosowania przez pracowników środków ochrony indywidualnej zabezpieczających przed skutkami zagrożeń tj. kaski , odzież i buty ochronne, aparaty bezpieczeństwa, liny asekuracyjne, szelki bezpieczeństwa i inne niezbędne dla bezpiecznego wykonania robót. Nadzorują to poszczególni kierownicy robót i kierownik budowy ( rozbiórki )

## **7. Wskazanie środków technicznych i organizacyjnych zapobiegających niebezpieczeństwom wynikłym z wykonania robót budowlanych w strefach szczególnego zagrożenia lub w ich sąsiedztwie, w tym zapewniających bezpieczną i sprawną komunikację umożliwiającą szybką ewakuację na wypadek powstania pożaru, awarii i innych zagrożeń.**

Wszelkie środki zapobiegające podczas prowadzenia robót muszą być zgodne z właściwymi przepisami w tym zakresie.

Ewakuacja w razie pożaru lub innych zagrożeń odbywa się poza teren budowy ( rozbiórki ) do pl. Kasprowicza.

Należy wygrodzić strefy bezpieczeństwa dla prowadzonych robót oraz odpowiednio je opznanować.

Przebywanie lub przechodzenie osób postronnych przez wydzielone i oznakowane strefy bezpieczeństwa jest zabronione.

Generalnie teren prowadzenia robót powinien być ogrodzony, oświetlony i oznakowany.

Na okres wykonywania robót rozbiórkowych pokrycia dachu oraz wymiany świetlików dachowych i wrót zewnętrznych część warsztatową należy okresowo wyłączyć z eksploatacji w zależności od szczegółowego harmonogramu robót. Ponadto czasowo z eksploatacji należy wyłączyć segment skrajny części warsztatowej na okres demontażu konstrukcji budynku przewidzianej do rozbiórki.

## **8. Rozbiórka wewnętrznych instalacji oraz osprzętu i armatury sanitarnej.**

Nie przewiduje się żadnego odzysku z rozebranych instalacji oraz osprzętu i armatury sanitarnej.

**Obowiązuje zasada segregacji odpadów, którą należy przestrzegać.**

### **9. Uwaga generalna**

Zgodnie z art. 21a ust.1 ustawy Prawo budowlane kierownik budowy jest zobowiązany sporządzić lub zapewnić sporządzenie przed rozpoczęciem robót planu bezpieczeństwa i ochrony zdrowia zwanego planem „ bioz „

Sporządziła

Mgr inż. arch. Anna Szulc



**PRZEDSIĘBIORSTWO**  
**WODOCIĄGÓW I KANALIZACJI Sp. z o.o.**

88-100 Inowrocław ul. ks. B. Jaśkowskiego 14

**ROK ZAŁOŻENIA**  
1905  
**TEL.**  
52 357-40-71  
**FAX**  
52 357-36-87

Sąd Rejonowy w Bydgoszczy XIII Wydział Gospodarczy Krajowego Rejestru Sądowego Nr 0000037132,  
Wysokość kapitału 65.023.000,00 zł, NIP: 556-000-67-91, Regon: 091580920, BDO:000018514  
Nr rachunku bankowego: Santander Bank Polska S.A. I O/Inowrocław 261090 1069 0000 0000 0701 4005  
e-mail: [sekretariat@pwikino.pl](mailto:sekretariat@pwikino.pl)

Inowrocław, 20.12.2023 r.

**Kujawsko-Pomorski**  
**Transport Samochodowy S.A.**  
**ul. Wieniecka 39**  
**87 - 800 Włocławek**



TR/6217/557/2023

dotyczy: warunków budowy hydrantu p.poż. dla stacji obsługi zlokalizowanej przy ul. Jana Kasprowicza 5 dz. nr 4, 6, 10 w Inowrocławiu.

Odpowiadając na Wasz wniosek informujemy że wyrażamy zgodę na zaprojektowanie i wykonanie nadziemnego hydrantu przeciwpożarowego DN 80 do miejskiej sieci wodociągowej.

W związku z powyższym należy zaprojektować i wykonać hydrant **nadziemny sztywny z przyłączem kolnierzowym DN80** na ciśnienie nominalne minimum PN 10. Na odejściu zamontować trójnik z zasuwą odcinającą DN80 z wyprowadzeniem w obudowie teleskopowej do poziomu terenu.

Korpus (głowica, uchwyt kłowy, kolumna i stopa) oraz zasuwa wykonane z żeliwa sferoidalnego minimum klasy GGG 40 z zabezpieczeniem antykorozyjnym żywicą epoksydową w technologii fluidyzacyjnej i posiadające certyfikat GSK RAL. Kaptur wykonany z żeliwa sferoidalnego, a wrzeciono i trzpień ze stali nierdzewnej. Głębokość zabudowy dostosować do istniejącej sieci wodociągowej.

PWiK Sp. z o. o. zastrzega sobie nawiercenie przewodu wodociągowego i założenie nawiertki.

Opracowaną dokumentację projektową w minimum 2 egz. w formie papierowej i 1 egz. w formie elektronicznej (pdf) prosimy złożyć w naszym przedsiębiorstwie celem uzgodnienia. Konieczne jest zatwierdzenie dokumentacji podczas narady koordynacyjnej w Starostwie Powiatowym w Inowrocławiu oraz uzyskanie decyzji lokalizacyjnej właściwego zarządcy drogi.

Na wykonanie przedmiotowych robót należy uzyskać od właściwych organów administracji wszelkie wymagane przepisami prawa pozwolenia, zezwolenia i zgody, w szczególności określone ustawą z dnia 07.07.1994 r. Prawo budowlane / tj. Dz.U. 2023 poz.682/.

Rozpoczęcie przedmiotowych robót należy zgłosić pisemnie w Starostwie Powiatowym

w Inowrocławiu oraz w naszym przedsiębiorstwie zgodnie z ustawą Prawo budowlane /tj. - Dz.U. 2023 poz. 682 z późn. zm./.

Przed przystąpieniem do realizacji należy uzyskać zgody właścicieli drogi.

Roboty muszą być wykonane przez uprawniony podmiot pod nadzorem osoby posiadającej stosowne uprawnienia oraz przedstawicieli PWiK Sp. z o.o.

Eksploatacja hydrantu możliwa będzie po dokonaniu odbioru końcowego, do którego należy przedłożyć wyniki badania jakości wody, protokoły z próby ciśnienia, inwentaryzację geodezyjną i atesty wbudowanych materiałów.

Warunki przyłączenia ważne są dwa lata od daty wydania.

**PRZEDSIĘBIORSTWO  
WODOCIĄGÓW I KANALIZACJI Sp. z o.o.**  
88-100 Inowrocław, ul. Ks. B. Jaśkowskiego 14  
Nr konta 26 1000 1069 0000 0000 0701 4005  
Santander Bank Polska S.A. | Oddział w Inowrocławiu  
NIP 5560006791 • REGON 091580920  
Rejestr Przedsiębiorców KRS Nr 0000037132

**CZŁONEK ZARZĄDU  
DYREKTOR**  
ds. technicznych i eksploatacyjnych  
*[Podpis]*  
mgr inż. Ewa Stuzalek