

P.U.I. BUDPROJEKT SP. Z O. O
87-100 Toruń, ul. Sucha 3
kom. 601-076-577
email: budprojekt@pro.onet.pl

EGZ. 5

NAZWA INWESTYCJI: Rozbiórka budynku magazynowego nr 4

INWESTOR: Kujawsko – Pomorski Transport samochodowy SA.
ul. Wieniecka 39 87-800 Włocławek

ADRES INWESTYCJI: pl. Kasprowicza 5, 88-100 Inowrocław
Działki nr 4,7,11/2,10,6; obręb 4; Inowrocław
Jedn. ewid. 040701 _1 Inowrocław

KAT. OBIEKTU Budynek biurowy - XVIII

ETAP: Załączniki do projektu

BRANŻA	IMIĘ I NAZWISKO	SPECJALNOŚĆ / NR UPRAWNIENI	DATA	PODPIS
Budowlana	mgr inż. Stefan Gralikowski	Konstrukcyjno-budowlana WBPP-NB-7210/151/82 GPI/7342/1/TO/93	10.10.2023 r.	
Kierownik pracowni	mgr inż. Stefan Gralikowski	Konstrukcyjno-budowlana WBPP-NB-7210/151/82 GPI/7342/1/TO/93	10.10.2023 r.	

10 października 2023 r.

SPIS ZAWARTOŚCI

1.Strona tytułowa	str. 1
2. Spis zawartości	str. 2
3. Wypis z rejestru gruntów	str. 3- 4
4. Mapa ewidencyjna	str. 5
5. Informacja BIOZ	str. 6 - 11

Starosta Inowrocławski
ul. Mątewska 17
88-100 Inowrocław

(nazwa organu wydającego dokument)

Województwo: kujawsko-pomorskie
Powiat: Inowrocławski
Jednostka ewidencyjna: 040701_1, Inowrocław - M
Obręb ewidencyjny: 0004, Inowrocław Obr. 4

UPROSZCZONY WYPIS Z REJESTRU GRUNTÓW

sporządzono dnia: 25-09-2023 09:18:59

Nr jednostki rejestrowej: G226

Osoby: 2

Udział Forma władania	Dane osoby fizycznej / instytucji
1/1 własność	SKARB PAŃSTWA
1/1 użytkowanie wieczyste	KUJAWSKO-POMORSKI TRANSPORT SAMOCHODOWY S.A. siedziba: ul. Wieniecka 39, 87-800 Włocławek

Działki ewidencyjne: 11

Numer działki Identyfikator	Adres	Powierzchnia [ha]	Użytek i klasa bonitacyjna		Nr KW lub inne dokumenty
			Oznaczenie	Pow. [ha]	
2 ark. 53 040701_1.0004.AR_53.2	Inowrocław, ul. Dworcowa	0.1334	Ba	0.1334	BY11/00015609/1
UWAGA: Działka zabudowana budynkami: 8.					
4 ark. 53 040701_1.0004.AR_53.4	Inowrocław, ul. Dworcowa	0.2073	Ba	0.2073	BY11/00015609/1
UWAGA: Działka zabudowana budynkami: 16.					
6 ark. 53 040701_1.0004.AR_53.6	Inowrocław, ul. Dworcowa	0.0975	Ba	0.0975	BY11/00015609/1
UWAGA: Działka zabudowana budynkami: 20.					
7 ark. 53 040701_1.0004.AR_53.7	Inowrocław, ul. Dworcowa	0.0275	Ba	0.0275	BY11/00015609/1
UWAGA: Działka zabudowana budynkami: 22.					
8 ark. 53 040701_1.0004.AR_53.8		0.0117	B	0.0117	BY11/00015609/1
10 ark. 53 040701_1.0004.AR_53.10	Inowrocław, ul. Dworcowa	0.2026	Ba	0.2026	BY11/00015609/1
UWAGA: Działka zabudowana budynkami: 27.					
11/2 ark. 53 040701_1.0004.AR_53.11/2	Inowrocław, ul. Dworcowa	0.0232	B	0.0232	BY11/00015609/1
13/3 ark. 53 040701_1.0004.AR_53.13/3	Inowrocław, ul. Dworcowa	0.0089	dr	0.0089	BY11/00015609/1
14 ark. 53 040701_1.0004.AR_53.14	Inowrocław, ul. Jana Kasprowicza 5	0.1673	Ba	0.1673	BY11/00015609/1
UWAGA: Działka zabudowana budynkami: 43.					
16/2 ark. 53 040701_1.0004.AR_53.16/2	Inowrocław, ul. Jana Kasprowicza	0.1844	dr	0.1844	BY11/00015609/1
16/3 ark. 53 040701_1.0004.AR_53.16/3	Inowrocław, ul. Jana Kasprowicza	0.0125	dr	0.0125	BY11/00015609/1
Razem powierzchnia działek [ha]:		1.0763	ha		
Słownie:		jeden hektar siedemset szesćdziesiąt trzy metry kwadratowe			

Oznaczenia użytków i klas

3 - Tereny mieszkaniowe
3a - Tereny przemysłowe
1r - Drogi

Za zgodność z oryginałem

podpis

Sporządził(a): Aleksandra Major

z up. STAROSTY
Aleksandra Major
REFERENT
25-09-2023

(imię i nazwisko osoby reprezentującej organ
lub osoby upoważnionej przez organ; data i podpis)

Za zgodność z oryginałem


.....
podpis

STAROSTA INOWROCŁAWSKI

Poswiadcza się zgodność niniejszej kopii z treścią materiału państwowego zasobu geodezyjnego i kartograficznego

Kopie ewidencyjne
 Nazwa materiału zasobu

50.1. 6692.1. 2158.1023
 Identyfikator ewidencyjny materiału zasobu

25 WRZ. 2023

Data wykonania kopii

**MAPA EWIDENCYJNA
 SKALA 1:1000**

Imię, nazwisko i podpis osoby reprezentującej organ

Województwo: kujawsko-pomorskie

Powiat: Inowrocławski

Jednostka ewidencyjna: 040701.1, Inowrocław - M

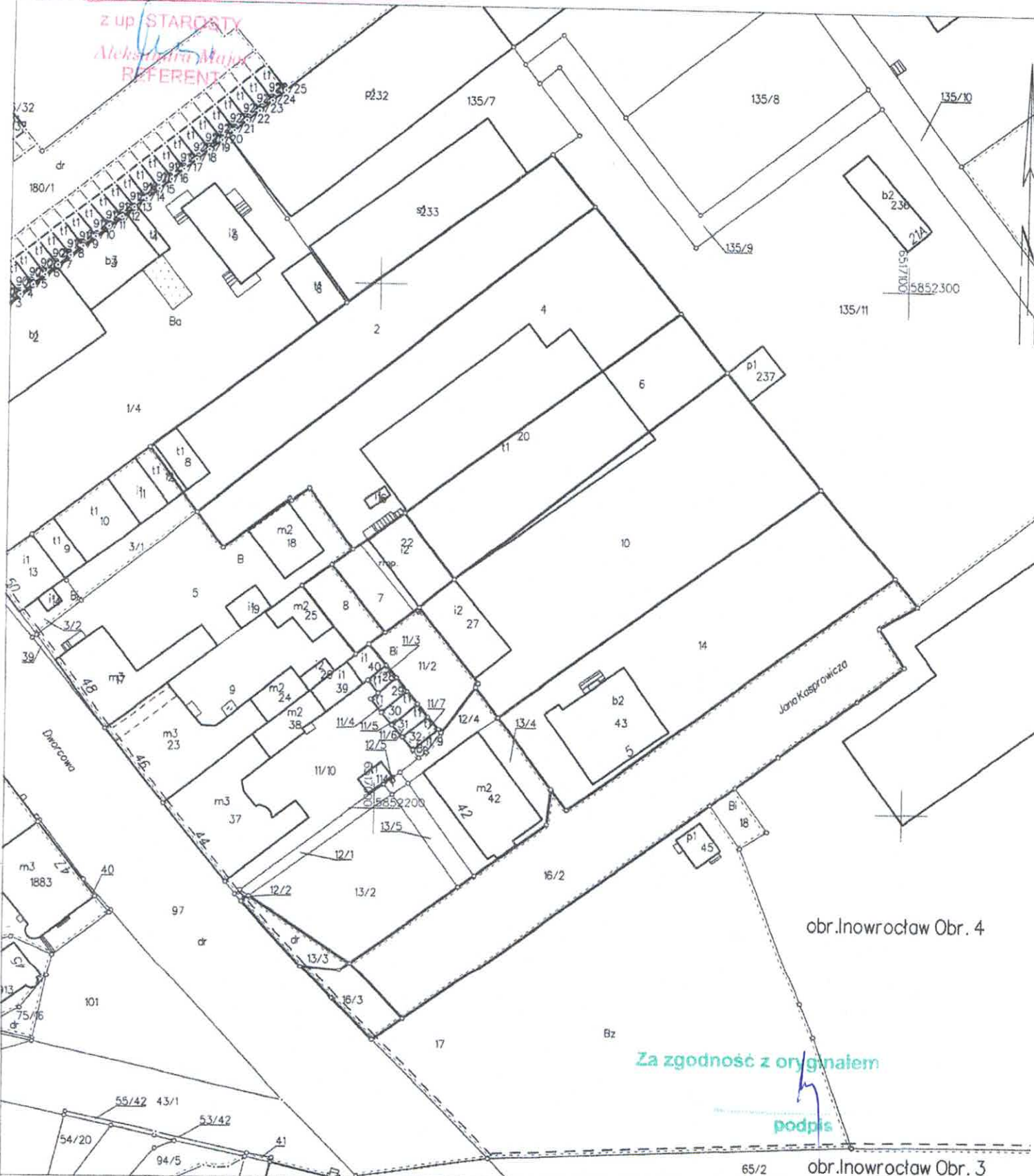
Obręb: 0004, Inowrocław Obr. 4

Arkusz: 53

Działka: 2, 4, 6, 7, 8, 10, 11/2, 13/3, 14, 16/2, 16

z up. STAROSTY

Aleksandra Major
REFERENT



Za zgodność z oryginałem

Alexandra Major
 podpis

STRONA TYTUŁOWA

**INFORMACJA MDOTYCZĄCA BEZPIECZEŃSTWA I OCHRONY ZDROWIA- ROZBIÓRKA BUDYNKU
MAGAZYNOWEGO NR 4.**

ADRES ZAMIERZENIA : Budynek magazynowy nr 4 . Plac Kasprowicza 5 88-100 Inowrocław
działki nr 4,7,11/2, 10. 6 obręb 4 Inowrocław

INWESTOR : Kujawsko- Pomorski Transport Samochodowy SA
Ul. Wieniecka 39 87-800 Włocławek

AUTOR INFORMACJI : Mgr Inż.. Stefan Gralikowski
uprawnienia WBPP – NB- 7219/151.82, GPI. / 7342/1/TO/93
87-100 Toruń ul. Sucha 3

DATA : 10.10.2023 r

PODPIS :

PROJEKTANT
mgr inż. Stefan Gralikowski
Upr. bud. nr 7219/151/82
I upr. bud. nr 7342/1/TO/93

1. Zakres zamierzenia inwestycyjnego oraz kolejność wykonania robót

Zakres zamierzenia obejmuje roboty budowlane całkowitej rozbiórki budynku magazynowego o numerze wg ewidencji zakładowej 4 oraz późniejsze wykonanie zieleni niskiej w wolnym miejscu po przeprowadzonej rozbiórce.

Kolejność wykonania robót wynika wprost z pkt.4 opisu technicznego do projektu rozbiórki i jest następująca :

1.zagospodarowanie placu rozbiórki :

- ogrodzenie i oznakowanie terenu rozbiórki
- ustawienie tymczasowego zaplecza dla pracowników
- ustawienie zadaszeń wejść do budynku.

2. Prace przygotowawcze :

- sprawdzenie usunięcia wszystkich przyłączy infrastruktury technicznej oraz ich zabezpieczenie, odłączenie sieci i mediów Wykonawca powinien potwierdzić wpisem do dziennika budowy.
- rozbiórka okien i drzwi
- rozbiórka wszelkich wykładzin i okładzin posadzkowych
- rozbiórka ścianek działowych
- demontaż wszelkich obróbek blacharskich, rynien, rur spustowych oraz pokrycia dachu.

3. Rozbiórka elementów konstrukcyjnych :

- rozbiórka murowanego komina ponad dachem oraz obudowy naczynia wzbiorniczego
- rozbiórka konstrukcji stropodachu
- rozbiórka ścian lp.
- rozbiórka stropu nad parterem
- rozbiórka schodów wewnętrznych
- rozbiórka ścian parteru
- rozbiórka stropu nad piwnicą
- rozbiórka ścian piwnic
- rozbiórka murów fundamentowych oraz ław.

4.Roboty końcowe i porządkowe :

- zmniejszenie gabarytów brył rozbiórkowych

- wywiezienie materiałów pochodzących z rozbiórki na składowisko segregowanych odpadów oraz do punktu skupu złomu.
- uporządkowanie terenu i oczyszczenie dróg transportowych z gruzu po robotach rozbiórkowych.

2. Wykaz istniejących obiektów budowlanych

Na działkach na których usytuowany jest przedmiotowy budynek przewidziany do rozbiórki zlokalizowane są następujące obiekty budowlane .:

- budynek stacji obsługi
- mały budynek rozdzielni paliwa.
- mur betonowy oporowy odgradzający pole ze zbiornikiem oleju opałowego

a poza granicą w stosunkowo bliskiej odległości budynek oznaczony jako mieszkalny na działce sąsiada nr ewid. 8.

3. Elementy zagospodarowania terenu, które mogą stanowić zagrożenie bezpieczeństwa i zdrowia ludzi.

Zagrożenie może stanowić istniejący przysypany ziemią zbiornik oleju opałowego przewidziany do usunięcia a także niewielki budynek rozdzielni oleju opałowego . Przed przystąpieniem do robót rozbiórkowych należy opróżnić i zdemontować istniejący zbiornik z zachowaniem wszelkich przepisów ochrony przeciwpożarowej . Zdemontowany zbiornik należy w całości przekazać specjalistycznej firmie utylizacyjnej.

4. Przewidywane zagrożenia występujące podczas realizacji robót.

Podczas wykonywania robót mogą wystąpić następujące zagrożenia :

- zaważenia się rozbieranego stropu żelbetowego .
- przewrócenia się rozbieranych ścian.
- uderzenia odłamkiem gruzu w głowę lub inne części ciała.
- przygniecenia rozbieranym elementem konstrukcyjnym .
- zsuniecie się odłamka gruzu z łyżki roboczej ciężkiej koparki
- upadku z wysokości
- upadku z wysokości narzędzi , sprzętu oraz fragmentów rozbieranych elementów.
- występujące podczas rozbiórki ścianek działowych- rozbiórkę prowadzić równej wysokości partiami a nie przewracać ścianki.
- występujące podczas stosowania elektronarzędzi , stosowane narzędzia muszą być systematycznie sprawdzane pod kątem ich sprawności technicznej
- zapylenia kurzem dróg oddechowych (stosować tampony lub maski)

5. Wytyczne i wymogi BHP :

-Wszystkie roboty należy prowadzić zgodnie z przepisami BHP - podstawowe zasady BHP przy robotach demontażowych i rozbiórkowych. Teren na którym ma być przeprowadzona rozbiórka musi być ogrodzony i oznakowany tablicami ostrzegawczymi oraz oświetlony.

- Budynek przeznaczony do rozbiórki musi być w sposób trwały odłączony od sieci elektrycznej i innych instalacji, zgodnie z obowiązującymi w tym zakresie przepisami. Odłączenie powinno być potwierdzone wpisem do dziennika budowy.

- Przed przystąpieniem do robót demontażowych i rozbiórkowych pracownicy muszą być zapoznani ze sposobem demontażu i rozbiórki i bezpiecznym sposobie ich wykonania.

- W trakcie robót rozbiórkowych usunięcie jednego elementu nie może powodować nieprzewidzianego spadania lub zawalenia się innego.

- Zabronione jest prowadzenie robót rozbiórkowych, jeżeli zachodzi niebezpieczeństwo obalenia części konstrukcji przez wiatr oraz obalenie poprzez podkopywanie lub niekontrolowane podcinanie.

- Przy obalaniu budynku sposobem mechanicznym zatrudnieni pracownicy muszą być usunięci poza strefę niebezpieczną.

- Rozbiórka budynku nie może być prowadzona przy widoczności mniejszej niż 30 m, podczas deszczu, śniegu, gołolodzi , przy wietrze , którego prędkość przekracza 10 m/sek., trwa burza i są wyładowania atmosferyczne oraz przy niedostatecznym oświetleniu. Roboty rozbiórkowe należy prowadzić przy świetle dziennym

- Otwory w pomostach do których możliwy jest dostęp ludzi muszą być szczelnie zakryte lub ogrodzone barierkami ochronnymi wysokości 1,10 m

- W przypadku użycia dźwigu podnoszenie ciężarów przekraczających jego udźwig jest zabronione. . Zaleca się demontować konstrukcję w możliwie dużych zespołach stosownie do nośności żurawia.

- Rusztowania , drabiny, pomosty wykonać i użytkować zgodnie z przedmiotowymi normami i instrukcją obsługi . W czasie pracy pracownicy muszą być zabezpieczeni przed upadkiem za pomocą szelek bezpieczeństwa i lin asekuracyjnych przyczepionych do stałej nie rozbieranej na razie konstrukcji.

Zabrania się :

- równoczesnych robót na dwóch poziomach

- przebywania jakichkolwiek ludzi poniżej poziomu wykonywanych robót

- wszelkie elementy zwisające lub pozbawione chwilowo podparcia należy bezzwłocznie usunąć

- należy zwrócić uwagę , aby w czasie demontażu zachowana była stateczność nie rozbieranych jeszcze elementów,

- zezwala się podnosić elementy demontowane po uzyskaniu pewności , że wszystkie styki i połączenia są prawidłowo rozłączone i odcięte.

- należy przestrzegać stosowania przez pracowników sprzętu ochrony osobistej tj. rękawic, kasków, okularów, szelek z linkami asekuracyjnymi.
- pracownicy mogą być dopuszczeni do pracy na wysokości tylko na podstawie aktualnych badań lekarskich oraz psychotechnicznych .
- roboty rozbiórkowe powinny być prowadzone pod kierownictwem osoby posiadającej wymagane uprawnienia budowlane.

6. informacja o sposobie prowadzenia instruktażu pracowników przed przystąpieniem do realizacji robót .

W stosunku do zakresu robót objętych przedmiotowym projektem rozbiórki nie przewiduje się stosowania specjalnych wymagań innych niż te , które są zawarte w aktualnie obowiązujących instrukcjach i przepisach.

W związku z powyższym instruktaż pracowników powinien być przeprowadzony stosownie do wyżej wymienionych przepisów w zależności od branży robót.

Zasady postępowania na wypadek powstania zagrożenia powinny być określone w trakcie przeszkolenia przeprowadzonego wśród wszystkich zatrudnionych pracowników (generalnego wykonawcy i podwykonawców) z wpisem listy imiennej do księgi BHP i złożeniem p[odpisów.

Każdy pracownik niezależnie od odpowiedniego przeszkolenia BHP powinien zostać przeszkolony stanowiskowo na poszczególnych stanowiskach pracy.

Powyższe nadzoruje koordynator będący jednocześnie kierownikiem budowy (rozbiórki)

Zachodzi konieczność stosowania przez pracowników środków ochrony indywidualnej zabezpieczających przed skutkami zagrożeń tj. kaski, odzież i buty ochronne. Aparaty bezpieczeństwa, liny asekuracyjne, szelki bezpieczeństwa i inne niezbędne dla bezpiecznego wykonania robót. Nadzorują to kierownicy poszczególnych zakresów robót i kierownik budowy (rozbiórki).

7. Wskazanie środków technicznych i organizacyjnych zapobiegających niebezpieczeństwom wynikającym z wykonywania robót budowlanych w strefach szczególnego zagrożenia lub w ich sąsiedztwie, w tym zapewniających bezpieczną i sprawną komunikację umożliwiającą szybką ewakuację na wypadek pożaru, awarii i innych zagrożeń.

Wszelkie środki zapobiegające podczas prowadzenia robót muszą być zgodne z właściwymi przepisami w tym zakresie.

Nie przewiduje się odstępstwa od tych przepisów ani też nie ustala się niniejszym specjalnych wymagań nie objętych przepisami.

Ewakuacja w razie pożaru lub innych zagrożeń odbywa się poza teren rozbiórki do pl. Kasprowicza.

Należy wygrodzić strefy bezpieczeństwa dla prowadzonych robót oraz odpowiednio je oznakować .

Przebywanie lub przechodzenie osób postronnych przez wydzielone oznakowane strefy bezpieczeństwa jest zabronione.

Generalnie teren prowadzenia robót powinien być ogrodzony, oświetlony o oznakowany.

8. Uwaga generalna :

Zgodnie z art. 21 a ust.1 ustawy Prawo budowlane kierownik budowy jest obowiązany sporządzić lub zapewnić sporządzenie przed rozpoczęciem rozbiórki planu bezpieczeństwa i ochrony zdrowia.

Sporządził

Mgr inż. Stefan Gralikowski