

**Kujawsko-Pomorski Transport Samochodowy  
Spółka Akcyjna**

87-800 Włocławek, ul. Wieniecka 39

e-mail: biurozarzadu@kpts.com.pl

tel. 54 230 90 20, fax 54 230 90 20 wew. 301

**ZAMÓWIENIE SEKTOROWE**

**o wartości szacunkowej poniżej 414.000 euro**

ZNAK: KPTS-Z-2/D/O/1/16/11

**SPECYFIKACJA ISTOTNYCH WARUNKÓW ZAMÓWIENIA**

**na sukcesywne dostawy opon  
do Kujawsko-Pomorskiego Transportu Samochodowego Spółka Akcyjna**

**TRYB UDZIELENIA ZAMÓWIENIA: przetarg nieograniczony**

***Postępowanie niniejsze jest prowadzone zgodnie z Regulaminem udzielania zamówień na dostawy, usługi i roboty budowlane w Kujawsko-Pomorskim Transporcie Samochodowym Spółka Akcyjna.***

***W postępowaniu tym nie obowiązują przepisy ustawy z dnia 29 stycznia 2004r. Prawo zamówień publicznych (tekst jednolity Dz. U. z 2015r. poz. 2164), z zastrzeżeniem informacji poniżej:***

***Przepisy ustawy z dnia 29 stycznia 2004r. Prawo zamówień publicznych mają odpowiednie zastosowanie jedynie w przypadkach ściśle określonych w niniejszej Specyfikacji.***

**Uwaga:**

Niniejszy dokument zawiera 29 stron

Cena specyfikacji w formie papierowej: 30,00 zł

## ROZDZIAŁ I Informacje ogólne

### 1. Zamawiający:

Nazwa: **Kujawsko-Pomorski Transport Samochodowy Spółka Akcyjna**  
Adres : ul. Wieniecka 39, 87-800 Włocławek  
Telefon: 54 230 90 20 Telefaks: 54 230 90 20 wew. 301  
Adres e-mail: biurozarzadu@kpts.com.pl Witryna WWW: www.bip.kpts.com.pl  
Godziny urzędowania: od 7:00 do 15.00 w dni robocze  
Konto bankowe: 71 1090 1069 0000 0000 0701 3971  
NIP: 888 311 58 16 REGON: 341 266 700

### 2. Tryb udzielenia zamówienia:

Postępowanie o udzielenie zamówienia prowadzone jest w trybie przetargu nieograniczonego. W przetargu mogą wziąć udział wszyscy Wykonawcy, którzy spełnią warunki określone w niniejszej SIWZ.

### 3. Nazwa nadana zamówieniu:

Sukcesywne dostawy opon do Kujawsko-Pomorskiego Transportu Samochodowego Spółka Akcyjna.

### 4. Numer postępowania:

Postępowanie, którego dotyczy niniejszy dokument oznaczone jest znakiem: KPTS-Z-2/D/O/1/16/11.

### 5. Definicje:

- 5.1. Specyfikacja Istotnych Warunków Zamówienia zwana dalej „SIWZ” – niniejszy dokument wraz ze wszystkimi załącznikami, wzorami, formularzami i innymi dokumentami stanowiącymi jej integralną część.
- 5.2. Wykonawca – osoba fizyczna, osoba prawna albo jednostka organizacyjna nieposiadająca osobowości prawnej, która ubiega się o udzielenie zamówienia, złożyła ofertę lub zawarła umowę w sprawie zamówienia.
- 5.3. Zamawiający – Kujawsko-Pomorski Transport Samochodowy Spółka Akcyjna z siedzibą we Włocławku.
- 5.4. Dostawa – nabywanie rzeczy, praw oraz innych dóbr, w szczególności na podstawie umowy sprzedaży, dostawy, najmu, dzierżawy oraz leasingu.
- 5.5. Ustawa – ustawa z dnia 29 stycznia 2004 r. Prawo zamówień publicznych (tekst jednolity - Dz. U. z 2015r. poz. 2164) oraz wszelkie akty wykonawcze wydane na jej podstawie, zwana w dalszej treści „ustawą Pzp”.
- 5.6. Zamówienie – umowa odpłatnie zawierana pomiędzy Zamawiającym a Wykonawcą, której przedmiotem są dostawy opon.
- 5.7. Najkorzystniejsza oferta – oferta z najniższą ceną.

### 6. Informacje uzupełniające:

- 6.1. Zamawiający w uzasadnionych przypadkach może, przed upływem terminu składania ofert, zmienić treść SIWZ. Dokonaną zmianę specyfikacji Zamawiający przekaże niezwłocznie wszystkim Wykonawcom, którym przekazano SIWZ oraz zamieści ją na stronie internetowej.
- 6.2. W toku badania i oceny ofert Zamawiający może żądać od Wykonawców wyjaśnień dotyczących treści złożonych ofert, dokumentów, oświadczeń a także innych informacji uzupełniających dotyczących postępowania – termin wyznacza Zamawiający.
- 6.3 Zamawiający wezwie Wykonawców, którzy w terminie składania ofert nie złożyli wymaganych oświadczeń, dokumentów lub pełnomocnictw albo złożyli oświadczenia i dokumenty zawierające błędy lub którzy złożyli wadliwe pełnomocnictwa, do ich złożenia w wyznaczonym terminie, chyba że mimo ich złożenia oferta Wykonawcy podlega odrzuceniu albo konieczne byłoby unieważnienie postępowania. Złożone na wezwanie Zamawiającego oświadczenia i dokumenty powinny potwierdzać spełnienie przez Wykonawcę warunków udziału w postępowaniu oraz spełnianie przez oferowane dostawy, usługi lub roboty budowlane wymagań określonych przez Zamawiającego, nie później niż w dniu, w którym upłynął termin składania ofert.
- 6.4. Zamawiający nie dopuszcza składania ofert częściowych.
- 6.5. Zamawiający nie dopuszcza składania ofert wariantowych.
- 6.6. Zamawiający nie zawrze umowy ramowej.
- 6.7. Zamawiający nie ustanawia dynamicznego systemu zakupów.
- 6.8. Zamawiający nie zastosuje aukcji elektronicznej.

6.9. Zamawiający nie zwraca kosztów udziału w postępowaniu.

## **ROZDZIAŁ II**

### **Informacja dotycząca składania ofert częściowych**

Zamawiający nie dokonuje podziału zamówienia na części i nie dopuszcza składania ofert częściowych.

## **ROZDZIAŁ III**

### **Opis przedmiotu zamówienia**

1. Przedmiotem zamówienia są sukcesywne dostawy fabrycznie nowych opon w ilości szacunkowej 373 szt dla pojazdów użytkowanych przez Kujawsko-Pomorski Transport Samochodowy Spółka Akcyjna z siedzibą we Włocławku, do magazynów Zamawiającego w jego jednostkach organizacyjnych znajdujących się w następujących miejscowościach: 87-800 Włocławek, ul. Wieniecka 39, 88-100 Inowrocław, Plac Kasprowicza 5, 88-300 Mogilno, ul. Kościuszki 17, 88-400 Żnin, ul. Spokojna 7, 87-300 Brodnica, ul. Podgórna 66a, 87-400 Golub-Dobrzyń, ul. Sokołowska 11, 87-600 Lipno, ul. Wojska Polskiego 25, 87-500 Rypin, Dylewo 50B.
2. Oznaczenie według kodu CPV: 34352200-1 – opony do autobusów.
3. Szczegółowy opis przedmiotu zamówienia zawierający zestawienie opon, ich rozmiar, ilości dla określonego rozmiaru oraz wymagania dotyczące producentów i parametrów zawiera załącznik A, natomiast wymagania dotyczące rzeźby bieżnika - załącznik B.
4. Podane w zamówieniu ilości opon są wielkościami szacunkowymi. Rzeczywista wartość umowy wynikać będzie z rzeczywiście dostarczonych w trakcie trwania umowy opon. Zamawiający zastrzega sobie prawo do zmniejszenia lub zwiększenia ilości zamówienia odpowiednio do jego rzeczywistych potrzeb. W przypadku zwiększenia zamówienia Wykonawca dostarczy opony na warunkach określonych w SIWZ i w cenach określonych ofertą, natomiast w przypadku zmniejszenia ilości zamówienia Wykonawcy nie przysługuje prawo dochodzenia jakiegokolwiek odszkodowania.
5. Zakres zamówienia obejmuje wszelkie świadczenia ujęte w niniejszej SIWZ.

## **ROZDZIAŁ IV**

### **Wymagania dotyczące przedmiotu zamówienia i sposób realizacji zamówienia**

1. Oferowane i dostarczane opony muszą być fabrycznie nowe, bez wad, w pierwszym gatunku, posiadać cechy/parametry i pochodzenie (producenta), które Zamawiający określił w załączniku A – „Szczegółowy opis przedmiotu zamówienia”.
2. Pod pojęciem opon „fabrycznie nowych” Zamawiający rozumie opony, które zostały wyprodukowane nie później niż 6 miesięcy przed dniem dostawy do Zamawiającego.
3. Dostarczone opony muszą posiadać numery fabryczne.
4. Oferowane i dostarczane opony muszą gwarantować, przy prawidłowej eksploatacji, minimalny przebieg określony przez producenta opon.
5. Oferowane opony muszą być uniwersalne, przystosowane do pracy na wszystkich osiach (tj. osiach kierowanych, osiach napędowych, bliźniaczych itp.).
6. Rzeźba bieżnika nowych opon musi być zgodna ze wzorami znajdującymi się w załączniku B - fotografii od nr 1 do nr 8.
7. Dostarczone opony muszą spełniać normę PN-85/C-94300 oraz posiadać homologację wg Regulaminu nr 54 EKG ONZ.
8. Oferowane opony powinny być dopuszczone do stosowania zgodnie z Rozporządzeniem Ministra Infrastruktury z dnia 31.12.2002 r. w sprawie warunków technicznych pojazdów oraz zakresu ich niezbędnego wyposażenia.
9. Zamawiający dopuszcza rozwiązania równoważne opisywanym – dostawy opon równoważnych.
10. Pod pojęciem „opon równoważnych” Zamawiający rozumie takie opony, które zgodnie z Rozporządzeniem Ministra Infrastruktury z dnia 31 grudnia 2002 r. w sprawie warunków technicznych pojazdów oraz zakresu ich niezbędnego wyposażenia (tekst jednolity Dz. U. z 2015, poz. 305 z późn. zm.) mogą być zastosowane na jednej osi z oponami podanymi w opisie przedmiotu zamówienia (załącznik A).
11. Wykonawca, który powołuje się na rozwiązania równoważne opisywanym, jest zobowiązany wykazać, że oferowany przez niego asortyment opon spełnia wymagania określone przez Zamawiającego. W takim wypadku Wykonawca jest zobowiązany dołączyć do oferty dokumenty potwierdzające spełnienie, w sposób jednoznaczny, warunków równoważności.
12. Oferowane opony muszą być dopuszczone do obrotu handlowego na terenie Polski i krajów UE.

13. Koszty dostawy opon do magazynów Zamawiającego ponosi Wykonawca. Obowiązek organizacji transportu oraz rozładunek opon i złożenie ich na miejscu wskazanym przez upoważnionego pracownika Zamawiającego, spoczywa na Wykonawcy.
14. Wykonawca będzie dostarczał opony w terminie nie dłuższym niż 3 dni od chwili złożenia zamówienia, chyba że Zamawiający określi inny, dłuższy niż 3 dni termin dostawy.
15. Zamówienie, określające rodzaj opon, ilość, termin oraz miejsce dostawy, Zamawiający będzie przekazywał Wykonawcy mailem/faksem na wskazany w ofercie adres/numer nie później niż do godz. 15.00 w dniu składania zamówienia.
16. Dostawy opon do magazynów Zamawiającego odbywać się będą wyłącznie w dni robocze (pn. – pt.) w godz. od 7.00 – 15.00.
17. Razem z każdą dostawą opon Wykonawca dostarczać będzie następujące dokumenty: fakturę, specyfikację zawierającą numery fabryczne opon oraz dokument, z którego będzie wynikał minimalny przebieg określony przez producenta - dla każdego rodzaju dostarczonych opon.
18. W przypadku złożenia zamówienia na opony nieobjęte specyfikacją ich dostawa nastąpi po uzgodnieniu ceny.

## **ROZDZIAŁ V**

### **Termin wykonania zamówienia**

Umowa na sukcesywne dostawy opon zostanie zawarta na okres 12 miesięcy i obowiązywać będzie od dnia jej podpisania. Zawarcie umowy nastąpi w terminie związania ofertą.

## **ROZDZIAŁ VI**

### **Warunki udziału w postępowaniu oraz opis sposobu dokonywania oceny spełniania tych warunków, wykaz oświadczeń lub dokumentów, jakie mają dostarczyć Wykonawcy w celu potwierdzenia spełniania warunków udziału w postępowaniu oraz wykaz pozostałych dokumentów**

1. O udzielenie zamówienia mogą ubiegać się Wykonawcy, którzy nie podlegają wykluczeniu z postępowania oraz spełniają warunki, dotyczące:
  - 1.1. Posiadania uprawnień do wykonywania określonej działalności lub czynności, jeżeli przepisy prawa nakładają obowiązek ich posiadania.
  - 1.2. Posiadania wiedzy i doświadczenia.
  - 1.3. Dysponowania odpowiednim potencjałem technicznym oraz osobami zdolnymi do wykonania zamówienia.
  - 1.4. Sytuacji ekonomicznej i finansowej.
2. Potwierdzeniem spełnienia warunków określonych w pkt 1 będzie podpisane i złożone przez Wykonawcę oświadczenie, którego wzór stanowi załącznik nr 2 oraz następujące dokumenty:
  - 2.1. Wykaz wykonanych, a w przypadku świadczeń okresowych lub ciągłych również wykonywanych, głównych dostaw opon w okresie ostatnich trzech lat przed upływem terminu składania ofert, a jeżeli okres prowadzenia działalności jest krótszy – w tym okresie, wraz z podaniem ich wartości, przedmiotu, dat wykonania i podmiotów, na rzecz których dostawy zostały wykonane oraz załączeniem dowodów czy zostały wykonane lub są wykonywane należycie. Zamawiający uzna, że warunek został spełniony, jeżeli Wykonawca sporządzi wykaz zawierający dostawy opon o wartości (łącznie z podatkiem VAT) nie mniejszej niż 250.000,00 PLN oraz załączy dowody w postaci poświadczeń (a w sytuacjach uzasadnionych przyczynami obiektywnymi - oświadczeniem Wykonawcy), że dostawy zostały wykonane lub są wykonywane należycie. Wzór wykazu dostaw stanowi załącznik nr 3.
  - 2.2. Opłacona polisa lub inny dokument potwierdzający, że Wykonawca jest ubezpieczony od odpowiedzialności cywilnej w zakresie prowadzonej działalności związanej z przedmiotem zamówienia. Zamawiający uzna, że warunek został spełniony, jeżeli Wykonawca dostarczy polisę lub inny dokument na kwotę ubezpieczenia nie mniejszą jak 100.000,00 PLN, wraz z potwierdzeniem jej opłacenia.
  - 2.3. Dokument potwierdzający homologację oferowanych opon według Regulaminu nr 54 EKG ONZ.
3. Oceny spełnienia warunków udziału w postępowaniu Zamawiający dokona metodą spełnia/niespełnia. Zamawiający uzna, że Wykonawcy spełniają warunki udziału w postępowaniu – jeżeli złożą żądane przez Zamawiającego oświadczenie o spełnianiu warunków udziału i żądane dokumenty, z których będzie wynikało potwierdzenie spełnienia warunków udziału w postępowaniu.

4. Wykonawcy mogą wspólnie ubiegać się o udzielenie zamówienia, ustanawiając pełnomocnika do reprezentowania ich w postępowaniu o udzielenie zamówienia albo reprezentowania w postępowaniu i zawarciu umowy w sprawie zamówienia. Zamawiający dopuszcza pełnomocnictwo wynikające z treści umowy konsorcjum. Wszelka korespondencja oraz rozliczenia dokonywane będą wyłącznie z podmiotem występującym jako pełnomocnik pozostałych, Wykonawcy wspólnie ubiegający się o udzielenie zamówienia ponoszą solidarną odpowiedzialność za wykonanie umowy.
- Wykonawcy wspólnie ubiegający się o udzielenie zamówienia składają oświadczenie, według własnego wzoru, w którym zawierają dane wszystkich podmiotów ubiegających się o udzielenie zamówienia, zgodnie z zakresem określonym w pkt II formularza ofertowego (załącznik A), natomiast w formularzu ofertowym wpisują wyłącznie pełnomocnika.
- 4.1. Od Wykonawców wspólnie ubiegających się o udzielenie zamówienia wymaga się, aby każdy Wykonawca oddzielnie podpisał i złożył oświadczenie:
- o spełnieniu warunków udziału w postępowaniu stanowiące załącznik nr 2
  - o braku podstaw do wykluczenia z postępowania stanowiące załącznik nr 4
- oraz dołączył opłaconą polisę (z potwierdzeniem opłacenia) lub inny dokument potwierdzający, że Wykonawca jest ubezpieczony od odpowiedzialności cywilnej w zakresie prowadzonej działalności związanej z przedmiotem zamówienia.
- 4.2. W przypadku Wykonawców wspólnie ubiegających się o udzielenie zamówienia dokumenty i dowody określone w pkt 2.1 – wykaz dostaw – składa co najmniej jeden Wykonawca.
- 4.3. Jeżeli oferta Wykonawców wspólnie ubiegających się o udzielenie zamówienia zostanie wybrana, Zamawiający przed zawarciem umowy w sprawie zamówienia zażąda umowy regulującej współpracę tych Wykonawców.
5. Wykonawca może powierzyć wykonanie zamówienia podwykonawcom.
- 5.1. Wykonawca powierzający podwykonawcom wykonanie zamówienia zobowiązany jest wskazać w formularzu oferty część zamówienia, której wykonanie powierzy podwykonawcom. Brak wskazania w ofercie przedmiotowej informacji oznacza, że Wykonawca wykona zamówienie samodzielnie.
6. Wykonawca może polegać na wiedzy i doświadczeniu, potencjale technicznym, osobach zdolnych do wykonania zamówienia lub zdolnościach finansowych innych podmiotów, niezależnie od charakteru prawnego łączących go z nimi stosunków. Wówczas Wykonawca jest zobowiązany udowodnić Zamawiającemu, iż będzie dysponował zasobami niezbędnymi do realizacji zamówienia, w szczególności przedstawiając w tym celu pisemne zobowiązanie tych podmiotów do oddania mu do dyspozycji niezbędnych zasobów na okres korzystania z nich przy wykonaniu zadania.
- Jednocześnie Wykonawca składa oświadczenie, według własnego wzoru, w którym wskazuje te podmioty.
7. Z postępowania o udzielenie zamówienia Zamawiający wykluczy Wykonawców, o których mowa w obowiązującym w KPTS S.A., Regulaminie udzielania zamówień sektorowych, rozdział 5, §11, ust. 2, lit. a) do j) włącznie.
8. Z postępowania o udzielenie zamówienia Zamawiający wykluczy również Wykonawców, którzy:
- 8.1. Należąc do tej samej grupy kapitałowej, w rozumieniu ustawy z dnia 16 lutego 2007 r. o ochronie konkurencji i konsumentów (Dz. U. z 2015r. poz. 184, z późn. zm.), złożyli odrębne oferty lub wnioski o dopuszczenie do udziału w tym samym postępowaniu, chyba że wykażą, że istniejące między nimi powiązania nie prowadzą do zachwiania uczciwej konkurencji pomiędzy wykonawcami w postępowaniu o udzielenie zamówienia.
  - 8.2. Złożyli nieprawdziwe informacje mające wpływ na wynik prowadzonego postępowania;
  - 8.3. Nie wykazali spełnienia warunków udziału w postępowaniu, nie złożyli oświadczenia o spełnianiu warunków udziału w postępowaniu lub dokumentów potwierdzających spełnianie tych warunków.
  - 8.4. Nie złożyli oświadczenia o braku podstaw do wykluczenia z postępowania.
  - 8.5. Nie wnieśli wadium, w tym również na przedłużony okres związania ofertą, lub nie zgodzili się na przedłużenie okresu związania ofertą.
  - 8.6. W terminie dodatkowym, podanym przez Zamawiającego, nie uzupełnili wymaganych dokumentów, oświadczeń, pełnomocnictw oraz nie złożyli wyjaśnień, o których mowa w rozdziale I pkt 6.2. i 6.3.

## ROZDZIAŁ VII

### **Wykaz oświadczeń, dokumentów, pełnomocnictw składanych w zamówieniu**

1. Wykaz oświadczeń, dokumentów, które zobowiązani są dostarczyć Wykonawcy w celu potwierdzenia spełnienia warunków udziału w postępowaniu określonych w rozdziale VI pkt 1 oraz braku podstaw do wykluczenia z powodu niespełnienia warunków, o których mowa w rozdziale VI pkt 7 i 8.
  - 1.1. Oświadczenie o spełnieniu warunków udziału w postępowaniu, o których mowa w rozdziale VI pkt 1 – wzór stanowi załącznik nr 2.
  - 1.2. Wykaz wykonanych lub wykonywanych dostaw opon zawierający wszystkie informacje określone w rozdziale VI pkt 2.1. wraz z poświadczeniami (lub oświadczeniem Wykonawcy). W odniesieniu do nadal wykonywanych dostaw okresowych lub ciągłych poświadczenia powinny być wydane nie wcześniej niż na 3 miesiące przed upływem terminu składania ofert. Wzór wykazu dostaw stanowi załącznik nr 3.
  - 1.3. Opłacona polisa, a w przypadku jej braku inny dokument potwierdzający, że Wykonawca jest ubezpieczony od odpowiedzialności cywilnej, na wymaganą kwotę, zgodnie z rozdziałem VI pkt 2.2, w zakresie prowadzonej działalności związanej z przedmiotem zamówienia. Jeżeli z polisy nie wynika, że została ona opłacona, Wykonawca łącznie z polisą zobowiązany jest dostarczyć potwierdzenie opłacenia.
  - 1.4. Dokument potwierdzający homologację oferowanych opon według Regulaminu nr 54 EKG ONZ.
  - 1.5. Oświadczenie o braku podstaw do wykluczenia z postępowania na podstawie przesłanek określonych w rozdziale VI pkt 7 – wzór stanowi załącznik nr 4.
  - 1.6. Informacja dotycząca grupy kapitałowej, której wzór stanowi załącznik nr 5.
  - 1.7. Aktualny odpis z właściwego rejestru lub centralnej ewidencji i informacji o działalności gospodarczej, jeżeli odrębne przepisy wymagają wpisu do rejestru lub ewidencji, w celu wykazania braku podstaw do wykluczenia o których mowa w rozdziale 5, §11, ust. 2, lit. a) do j) łącznie Regulaminu udzielania zamówień sektorowych - wystawiony nie wcześniej niż 6 miesięcy przed upływem terminu składania ofert.
2. Dokumenty są składane w oryginale lub kopii poświadczonych za zgodność z oryginałem przez Wykonawcę.
3. Wykaz dokumentów pozostałych wymaganych w terminie składania ofert.
  - 3.1. Wykaz cen jednostkowych i wartości opon - załącznik nr 1.
  - 3.2. Oświadczenie i pisemne zobowiązania podmiotów w zakresie dotyczącym sytuacji, o której mowa w rozdziale VI pkt 6 – tylko w przypadku zaistnienia takiej sytuacji.
  - 3.3. Oświadczenie i dokument ustanawiający pełnomocnictwo – tylko w przypadku Wykonawców składających wspólnie ofertę.
  - 3.4. Pełnomocnictwo lub upoważnienie osoby uprawnionej do reprezentowania Wykonawcy - tylko wówczas, gdy nie wynika to z właściwego rejestru lub ewidencji działalności gospodarczej.
  - 3.5. Wykaz podwykonawców – tylko w przypadku, gdy Wykonawca powierzy wykonanie zamówienia podwykonawcom.
  - 3.6. Oryginał dokumentu potwierdzającego wniesienie wadium w innej formie niż pieniężna oraz kopia tego dokumentu, potwierdzona za zgodność z oryginałem przez Wykonawcę składającego ofertę, celem jej pozostawienia w dokumentacji postępowania albo
  - 3.7. Dokument potwierdzający wniesienie wadium w pieniądzu lub jego kopia potwierdzona za zgodność przez Wykonawcę - w przypadku wniesienia wadium w pieniądzu.
4. Jeżeli Wykonawca ma siedzibę lub miejsce zamieszkania poza terytorium Rzeczypospolitej Polskiej, zamiast dokumentów określonych w pkt 1.7., składa dokument lub dokumenty wystawione w kraju, w którym ma siedzibę lub miejsce zamieszkania, potwierdzające odpowiednio, że:
  - 4.1. Nie otwarto jego likwidacji ani nie ogłoszono upadłości – dokument wystawiony nie wcześniej niż 6 miesięcy przed upływem terminu składania ofert,
  - 4.2. Nie orzeczono wobec niego zakazu ubiegania się o zamówienie – dokument wystawiony nie wcześniej niż 6 miesięcy przed upływem terminu składania ofert.
5. Jeżeli w kraju miejsca zamieszkania osoby lub w kraju, w którym Wykonawca ma siedzibę lub miejsce zamieszkania, nie wydaje się dokumentów, o których mowa w pkt 4, zastępuje się je dokumentami zawierającymi oświadczenie, w którym określa się także osoby uprawnione do reprezentacji Wykonawcy, złożone przed właściwym organem sądowym, administracyjnym albo

organem samorządu zawodowego lub gospodarczego odpowiednio kraju miejsca zamieszkania osoby lub kraju, w którym Wykonawca ma siedzibę lub miejsce zamieszkania, lub przed notariuszem.

## ROZDZIAŁ VIII

### **Informacje o sposobie porozumiewania się Zamawiającego z Wykonawcami oraz przekazywania oświadczeń lub dokumentów, a także wskazanie osób uprawnionych do porozumiewania się z Wykonawcami**

1. Postępowanie o udzielenie zamówienia prowadzi się w języku polskim.
2. Wnioski, pytania, odpowiedzi, zawiadomienia oraz inne informacje Zamawiający i Wykonawca przekazują pisemnie lub drogą elektroniczną.
3. Forma pisemna zastrzeżona jest do złożenia oferty wraz z załącznikami, w tym oświadczeń i dokumentów potwierdzających spełnienie warunków udziału w postępowaniu, oświadczeń i dokumentów potwierdzających spełnienie przez oferowany przedmiot zamówienia wymagań określonych przez Zamawiającego oraz pełnomocnictw.
4. W przypadku uzupełniania przez Wykonawcę oświadczeń, dokumentów lub pełnomocnictw potwierdzających spełnienie warunków udziału w postępowaniu obowiązuje forma pisemna - nie jest dopuszczalna forma przekazywania drogą elektroniczną.
5. Wszelkie wnioski, pytania, odpowiedzi, zawiadomienia oraz inne informacje przekazane drogą elektroniczną, uważa się za złożone w terminie, jeżeli ich treść dotarła do adresata przed upływem wyznaczonego terminu i w sposób umożliwiający jej odczytanie.
6. Zamawiający przyjmuje wszelkie pisma, maile w godzinach urzędowania t.j. od godz. 7.00 do godz. 15.00 w dni robocze.
7. Każdy Wykonawca może zwrócić się do Zamawiającego o wyjaśnienie treści SIWZ. Zamawiający udzieli wyjaśnień niezwłocznie, jednak nie później niż na 4 dni przed upływem terminu składania ofert pod warunkiem, że wniosek o wyjaśnienie treści SIWZ wpłynął do Zamawiającego nie później niż w dniu, w którym upływa połowa wyznaczonego terminu składania ofert.
8. Pytania o wyjaśnienia należy kierować na adres pocztowy lub adres e-mail Zamawiającego podany w rozdziale I pkt 1.
9. Treść zapytań wraz z wyjaśnieniami Zamawiający przekazuje Wykonawcom, którym przekazał SIWZ, bez ujawniania źródła zapytania, oraz zamieści na stronie internetowej.
10. Osoby upoważnione do porozumiewania się z Wykonawcami:
  - 10.1. W sprawach dotyczących przedmiotu zamówienia: Pan Adam Żurawski, tel. 571 319 913,
  - 10.2. W sprawach pozostałych: Pan Stanisław Jastrzębski, tel. 571 319 966.Kontakt z wyżej wymienionymi osobami można nawiązać w dni robocze od poniedziałku do piątku w godz. 7.00-15.00.
11. Zamawiający nie przewiduje zwołania zebrania wszystkich Wykonawców.

## ROZDZIAŁ IX

### **Wymagania dotyczące wadium**

1. Dla zamówienia Zamawiający ustala wadium w wysokości 6.000,00 PLN (słownie złotych: sześć tysięcy 00/100)
2. Wadium należy wnieść w terminie do dnia 12.02.2016r. do godz. 10.00 w jednej lub kilku następujących formach:
  - 2.1. Pieniądzu.
  - 2.2. Gwarancjach bankowych.
  - 2.3. Gwarancjach ubezpieczeniowych.
3. Oryginał dokumentu potwierdzającego wniesienie wadium w innej formie niż pieniężna należy dołączyć do oferty oraz załączyć kopię tego dokumentu, potwierdzoną za zgodność z oryginałem przez Wykonawcę składającego ofertę, celem pozostawienia kopii w dokumentacji postępowania.
4. Wadium wnoszone w pieniądzu wpłaca się przelewem na rachunek Zamawiającego w banku:  
**Bank Zachodni WBK S.A. Nr konta: 71 1090 1069 0000 0000 0701 3971.**  
Za skuteczny termin wniesienia wadium w formie pieniężnej będzie termin uznania rachunku Zamawiającego w dniu 12.02.2016r. do godz. 10.00.
5. Zamawiający zwraca wadium, bez odsetek, wszystkim uczestnikom postępowania (z zastrzeżeniem pkt 6 i 8), jeżeli:
  - 5.1. Dokonano wyboru najkorzystniejszej oferty, za wyjątkiem Wykonawcy, którego oferta została wybrana.
  - 5.2. Upłynął termin związania ofertą.

- 5.3. Zamawiający unieważnił postępowanie o udzielenie zamówienia.
6. Wykonawcy, którego oferta została wybrana Zamawiający zwraca wadium po zawarciu umowy w sprawie zamówienia i wniesieniu zabezpieczenia należytego wykonania tej umowy - jeżeli zabezpieczenie było wymagane.
7. Zamawiający zwraca wadium na wniosek Wykonawcy w przypadku:
- 7.1. Wycofania oferty przez Wykonawcę przed upływem terminu składania ofert.
- 7.2. Wykluczenia Wykonawcy z postępowania.
- 7.3. Odrzucenia oferty.
8. Zamawiający zatrzymuje wadium w przypadku gdy:
- 8.1. Wykonawca, którego oferta została wybrana odmówił podpisania umowy w sprawie zamówienia na warunkach określonych w ofercie.
- 8.2. Wykonawca, którego oferta została wybrana nie wniósł wymaganego zabezpieczenia należytego wykonania umowy – jeżeli było wymagane.
- 8.3. Wykonawca nie uzupełnił w wyznaczonym dodatkowym terminie oświadczeń lub dokumentów lub pełnomocnictw, niezbędnych do przeprowadzenia postępowania, potwierdzających spełnianie:
- a/ warunków udziału w postępowaniu,
- b/ przez oferowane usługi, wymagań określonych przez Zamawiającego lub w wyznaczonym terminie dodatkowym dostarczył oświadczenia lub dokumenty zawierające błędy lub wadliwe pełnomocnictwa,
- 8.4. Zawarcie umowy w sprawie zamówienia stało się niemożliwe z przyczyn leżących po stronie Wykonawcy.

## **ROZDZIAŁ X**

### **Termin związania ofertą**

1. Termin związania ofertą wynosi 60 dni.
2. Bieg terminu związania ofertą rozpoczyna się wraz z upływem terminu składania ofert.

## **ROZDZIAŁ XI**

### **Opis sposobu przygotowania ofert**

1. Każdy Wykonawca może złożyć jedną ofertę - wypełniając załącznik C o nazwie „Oferta na sukcesywne dostawy opon”.
2. Ofertę składa się w formie pisemnej pod rygorem nieważności.
3. Wraz z ofertą Wykonawca składa wszelkie inne wymagane specyfikacją oświadczenia, pełnomocnictwa, informacje, załączniki i inne dokumenty wymienione w SIWZ.
4. Dokumenty muszą być składane w oryginale lub kopii poświadczonej „za zgodność z oryginałem” przez Wykonawcę.
5. Wszelkie koszty związane z przygotowaniem i złożeniem (dostarczeniem) ofert ponoszą Wykonawcy.
6. Oferta oraz wszystkie wymagane oświadczenia, pełnomocnictwa, informacje, załączniki i inne dokumenty wymienione w SIWZ, muszą być sporządzone pisemnie w języku polskim pismem czytelnym (wszystkie dokumenty sporządzone w języku obcym składa się wraz z tłumaczeniem na język polski). Oferta oraz wszystkie załączniki, które sporządza Wykonawca muszą być podpisane przez osoby uprawnione do reprezentacji Wykonawcy w obrocie gospodarczym zgodnie z aktem rejestrowym i wymogami ustawowymi.
7. Za osoby uprawnione do reprezentowania Wykonawcy uznaje się również osoby upoważnione, wskazane w stosownym pełnomocnictwie, które należy dołączyć do oferty w oryginale lub kopii poświadczonej przez notariusza za zgodność z oryginałem.
8. Poprawki powinny być umieszczone czytelnie oraz opatrzone podpisem Wykonawcy.
9. Zamawiający poprawia w tekście oferty:
  - 9.1. Oczywiste omyłki pisarskie
  - 9.2. Oczywiste omyłki rachunkowe w obliczeniu ceny, z uwzględnieniem konsekwencji rachunkowych dokonanych poprawek
  - 9.3. Inne omyłki polegające na niezgodności oferty ze specyfikacją, niepowodujące istotnych zmian w treści ofertyniewłócznie zawiadamiając o tym Wykonawcę, którego oferta została poprawiona.
10. Ofertę składa się w jednym egzemplarzu.
11. Wszystkie strony oferty, załączników, oświadczeń i innych dokumentów muszą być ponumerowane i w sposób trwały połączone.



12. Wymaga się, aby oferta i wszystkie dokumenty dostarczone razem z ofertą były w opakowaniu uniemożliwiającym odczytanie ich treści bez uszkodzenia opakowania, opatrzone informacją o adresacie, znakiem: KPTS-Z-2/D/O/1/16/11, firmie (nazwie) lub imieniem i nazwiskiem Wykonawcy, jego adresie oraz napisem „Oferta na dostawy opon”. Zamknięcie opakowania powinno wykluczać możliwość przypadkowego otwarcia.
13. Wykonawca może przed upływem terminu do składania ofert zmienić lub wycofać ofertę.
14. Oferta i wszystkie dokumenty są jawne, za wyjątkiem informacji stanowiących tajemnicę przedsiębiorstwa w rozumieniu przepisów o zwalczaniu nieuczciwej konkurencji a Wykonawca nie później niż w terminie składania ofert zastrzegł, że nie mogą być one udostępniane oraz wykazał, że zastrzeżone informacje stanowią tajemnicę przedsiębiorstwa.
15. Wykonawca zastrzegający niejawność informacji zobowiązany jest zamieścić o tym stosowną informację w ofercie oraz wpiąć dokumenty, których treść stanowi tajemnicę, w nieprzejrzyste folie, koperty lub inne opakowania z oznaczeniem „Tajemnica przedsiębiorstwa”. Niedopełnienie tego obowiązku skutkuje jawnością całej oferty.
16. Formularz oferty oraz wszystkie wymagane przez Zamawiającego załączniki, oświadczenia i inne dokumenty, których wzory Zamawiający określił w SIWZ, Wykonawca jest zobowiązany wypełnić bez wyjątku i ściśle wg wymagań określonych wzorem (wypełnienie wszystkich części, tabel, rubryk, miejsc wykropkowanych itp. - zgodnie z nadrukiem) – bez dokonywania w nich zmian. W przypadku, gdy załącznik lub jego część nie dotyczy Wykonawcy, jest on zobowiązany do wpisu: „nie dotyczy”.
17. W przypadku, gdy dla wymaganego załącznika, oświadczenia lub innego dokumentu Zamawiający nie określił wzoru – Wykonawca sam sporządza odpowiedni dokument według własnego wzoru.
18. Zamawiający odrzuci ofertę, jeżeli:
  - 18.1. Jej treść jest niezgodna z Regulaminem udzielania zamówień sektorowych obowiązującym u Zamawiającego.
  - 18.2. Jej treść nie odpowiada treści SIWZ, z zastrzeżeniem pkt 9.3.
  - 18.3. Jej złożenie stanowi czyn nieuczciwej konkurencji w rozumieniu przepisów o zwalczaniu nieuczciwej konkurencji.
  - 18.4. Zawiera rażąco niską cenę w stosunku do przedmiotu zamówienia.
  - 18.5. Została złożona przez Wykonawcę wykluczonego z udziału w postępowaniu o udzielenie zamówienia.
  - 18.6. Zawiera błędy w obliczeniu ceny.
  - 18.7. Wykonawca w terminie 3 dni od dnia doręczenia zawiadomienia nie zgodził się na poprawienie omyłek, polegających na niezgodności oferty ze specyfikacją, niepowodujących istotnych zmian treści oferty.
  - 18.8. Jest nieważna na podstawie odrębnych przepisów.
19. Ofertę Wykonawcy wykluczonego uznaje się za odrzuconą.

## **ROZDZIAŁ XII**

### **Miejsce oraz termin składania ofert**

1. Ofertę w zamkniętym opakowaniu, opatrzonym napisem określonym w rozdziale o sposobie przygotowania oferty, należy złożyć **do dnia 12.02.2016r. do godz. 10.00** w siedzibie Kujawsko-Pomorskiego Transportu Samochodowego Spółka Akcyjna we Włocławku przy ul. Wienieckiej 39, lokal-sekretariat (I piętro, pokój nr 27).
2. Za moment złożenia oferty przyjmuje się termin (datę i godzinę) otrzymania oferty przez Zamawiającego.
3. W przypadku złożenia oferty po terminie Wykonawca niezwłocznie otrzyma informację o złożeniu oferty po terminie, a oferta zostanie zwrócona po upływie terminu do wniesienia skargi.

## **ROZDZIAŁ XIII**

### **Miejsce oraz termin otwarcia ofert**

1. Otwarcie ofert nastąpi w dniu 12.02.2016r. o godz. 10.15 w siedzibie Kujawsko-Pomorskiego Transportu Samochodowego Spółka Akcyjna we Włocławku (87-800) przy ul. Wienieckiej 39, lokal – sala konferencyjna (parter).
2. Otwarcie ofert jest jawne.
3. Bezpośrednio przed otwarciem ofert Zamawiający poda kwotę, jaką zamierza przeznaczyć na sfinansowanie zamówienia – jeżeli została przez Zamawiającego określona.

4. Podczas otwarcia ofert, Zamawiający poda nazwy (firmy) oraz adresy Wykonawców, a także informacje dotyczące ceny, terminu wykonania zamówienia, okresu gwarancji i warunków płatności zawartych w ofertach.
5. Informacje, o których mowa w pkt 4 Zamawiający przekaże niezwłocznie Wykonawcom, którzy nie byli obecni przy otwarciu ofert, na ich wniosek.

#### **ROZDZIAŁ XIV**

##### **Opis sposobu obliczania ceny**

1. Wykonawca określa cenę realizacji zamówienia poprzez podanie:
  - 1.1. W formularzu oferty – ceny przedmiotu zamówienia z wyszczególnieniem ceny zamówienia bez podatku VAT, podatku VAT oraz ceny z podatkiem VAT,
  - 1.2. Wypełnienie załącznika nr 1 o nazwie „Wykaz cen jednostkowych i wartości opon”  
*Uwaga:*  
*W załączniku nr 1 należy wypełnić wszystkie rubryki dotyczące: ceny jednostkowej bez podatku VAT, wartości z podatkiem VAT, stawki podatku VAT - wyrażonej procentowo.*
2. Cena oferty musi być wyrażona w PLN, w zaokrągleniu do dwóch miejsc po przecinku. Stawka VAT musi odpowiadać obowiązującym przepisom.
3. Całkowita cena oferty oraz poszczególne ceny jednostkowe opon muszą uwzględniać wszystkie koszty i składniki, zarówno znane oraz te, które mogą wystąpić w przyszłości, związane z zakupem opon, transportem, dostawą do wskazanego miejsca przez Zamawiającego, załadunkiem, rozładunkiem, itp.
4. Ceny podane w ofercie i załączniku nr 1 nie mogą ulegać podwyższeniu przez cały okres trwania umowy, za wyjątkiem zmian ilościowych oraz zmian w przepisach dotyczących obowiązującej stawki podatku VAT.
5. Wykonawca samodzielnie ustala właściwą stawkę podatku VAT zgodnie z obowiązującymi przepisami i ponosi odpowiedzialność za jej właściwe określenie.

#### **ROZDZIAŁ XV**

##### **Opis kryteriów, którymi Zamawiający będzie się kierował przy wyborze oferty, wraz z podaniem znaczenia tych kryteriów i sposobu oceny ofert**

1. Spośród ofert złożonych przez Wykonawców niepodlegających wykluczeniu oraz ofert nieodrzuconych, Zamawiający dokona wyboru oferty najkorzystniejszej tzn. takiej, która uzyska największą liczbę punktów, przyznanych na podstawie obowiązujących kryteriów.
2. Przy wyborze oferty Zamawiający będzie się kierował następującymi kryteriami i ich znaczeniem:
  - 2.1. Kryterium - **cena**, waga - 100%
3. Dokonując oceny ofert w kryterium cena Zamawiający będzie się kierował ceną (łącznie z podatkiem VAT) za przedmiot zamówienia.
4. Zamawiający dokona oceny każdej oferty metodą matematyczną według następującego wzoru:  
Cena oferty – waga 100%

$$P_c = \frac{C_n}{C_o} * 100$$

gdzie:

$P_c$  - ilość punktów w kryterium: cena;  $C_n$  - cena oferty najniższej;  $C_o$  - cena oferty badanej

5. Oferty będą oceniane w odniesieniu do najkorzystniejszych warunków przedstawionych przez Wykonawców w zakresie kryterium „cena”. Oferta wypełniająca w najwyższym stopniu wymagania określonego kryterium otrzyma maksymalną ilość punktów. Pozostałe oferty, spełniające wymagania, otrzymają odpowiednio mniejsze liczby punktów.
6. Za najkorzystniejszą zostanie uznana oferta, która otrzyma największą liczbę punktów -  $P_c$  w jedynym kryterium „cena”.
7. Jeżeli w niniejszym postępowaniu nie będzie można dokonać wyboru oferty najkorzystniejszej ze względu na to, że zostały złożone oferty o takiej samej cenie i otrzymały taką samą ilość punktów, Zamawiający określi termin i wezwie Wykonawców, którzy złożyli te oferty, do złożenia ofert dodatkowych.
8. Wykonawcy, składając oferty dodatkowe, nie mogą zaoferować cen wyższych niż zaoferowane w złożonych ofertach.

## **ROZDZIAŁ XVI**

### **Informacje o formalnościach, jakie powinny zostać dopełnione po wyborze oferty w celu zawarcia umowy w sprawie zamówienia**

1. Niezwłocznie po wyborze najkorzystniejszej oferty, Zamawiający jednocześnie powiadomi wszystkich Wykonawców, którzy złożyli oferty, o wyborze najkorzystniejszej oferty z podaniem nazwy, siedziby i adresu Wykonawcy, którego ofertę wybrano, uzasadnienie jej wyboru oraz przyznaną liczbę punktów.
2. Niezwłocznie po wyborze najkorzystniejszej oferty Zamawiający zamieści informacje o wyborze najkorzystniejszej oferty na tablicy ogłoszeń oraz swojej stronie internetowej.
3. Z Wykonawcą, który złożył najkorzystniejszą ofertę zostanie zawarta umowa. O miejscu i terminie podpisania umowy Zamawiający powiadomi wybranego Wykonawcę. Wykonawca jest zobowiązany do przybycia w wyznaczonym terminie, nie stawienie się będzie równoznaczne z uchylaniem się od podpisania umowy.
4. Zamawiający, na wniosek Wykonawcy, dopuszcza możliwość podpisania umowy w drodze korespondencyjnej. Wniosek o podpisanie umowy w drodze korespondencyjnej musi wpłynąć do Zamawiającego na co najmniej 2 dni przed wyznaczonym terminem podpisania umowy.
5. W przypadku wyboru jako oferty najkorzystniejszej, oferty złożonej przez Wykonawców wspólnie ubiegających się o udzielenie zamówienia, Zamawiający przed podpisaniem umowy o udzielenie zamówienia zażąda dostarczenia umowy regulującej współpracę tych Wykonawców.
6. Umowa może zostać podpisana przez osoby upoważnione do reprezentowania stron w obrocie gospodarczym, zgodnie z aktem rejestrowym lub posiadany pełnomocnictwem.
7. W przypadku, gdy Wykonawca, którego oferta została wybrana, uchyli się od zawarcia umowy w sprawie zamówienia, Zamawiający może wybrać ofertę najkorzystniejszą spośród pozostałych ofert, bez przeprowadzania ich ponownego badania i oceny, chyba że zajdą przesłanki unieważnienia postępowania.

## **ROZDZIAŁ XVII**

### **Wymagania dotyczące zabezpieczenia należytego wykonania umowy**

Zamawiający nie wymaga wniesienia zabezpieczenia należytego wykonania umowy.

## **ROZDZIAŁ XVIII**

### **Wzór umowy**

1. Wzór umowy stanowi załącznik D do SIWZ. W jej treści, która nie podlega negocjacji, podano wszelkie istotne dla Zamawiającego warunki realizacji zamówienia. Dopuszcza się w porozumieniu z Wykonawcą wprowadzenia do treści umowy zmian i korekt, jednak wyłącznie w zakresie niepowodującym zasadniczych, niekorzystnych dla Zamawiającego zmian przedstawionych warunków handlowych.
2. Na etapie składania ofert Zamawiający nie wymaga podpisywania umowy.

## **ROZDZIAŁ XIX**

### **Pouczenia o środkach ochrony przysługującej Wykonawcy**

1. W postępowaniu prowadzonym na podstawie warunków określonych niniejszą SIWZ Wykonawcom nie przysługują środki ochrony prawnej przewidziane w ustawie Prawo zamówień publicznych.
2. Wykonawca, którego interes prawny doznał uszczerbku może złożyć skargę do Zarządu Spółki, w terminie 5 dni od dnia powzięcia wiadomości o tym naruszeniu.
3. Zamawiający rozpoznaje skargę w terminie 5 dni roboczych od jej otrzymania, udzielając Wykonawcy pisemnej odpowiedzi.
4. Skarga przysługuje wyłącznie od niezgodnej z postanowieniami Regulaminu, SIWZ czynności Zamawiającego podjętej w postępowaniu o udzielenie zamówienia lub zaniechania czynności, do której Zamawiający jest zobowiązany na podstawie Regulaminu lub SIWZ.

## **ROZDZIAŁ XX**

### **Postanowienia końcowe**

1. Zamawiający unieważni postępowanie o udzielenie zamówienia, jeżeli:
  - 1.1. Nie złożono żadnej oferty niepodlegającej odrzuceniu
  - 1.2. Cena najkorzystniejszej oferty przewyższa kwotę, jaką Zamawiający przeznaczył na sfinansowanie zamówienia, chyba że Zamawiający może zwiększyć tę kwotę do ceny najkorzystniejszej oferty.
  - 1.3. Złożone oferty dodatkowe zawierają taką samą cenę.

- 1.4. Wystąpiła istotna zmiana okoliczności powodująca, że prowadzenie postępowania lub wykonanie zamówienia nie leży w interesie Zamawiającego.
- 1.5. Postępowanie obarczone jest wadą uniemożliwiającą zawarcie ważnej umowy w sprawie zamówienia.
2. Zamawiający zastrzega sobie prawo przerwania postępowania w każdym momencie, jego unieważnienia w całości lub części, zakończenia bez wyboru Wykonawcy - bez podania przyczyn – na każdym etapie postępowania. O fakcie tym Zamawiający powiadomi wszystkich uczestników postępowania – jeżeli są znani – oraz zamieści właściwą informację na stronie internetowej.
3. Informację o wyborze najkorzystniejszej oferty Zamawiający zamieści na tablicy ogłoszeń i stronie internetowej.

## **ROZDZIAŁ XXI**

### **Formularze i załączniki**

- |  |                  |
|--|------------------|
| 1. Szczegółowy opis przedmiotu zamówienia                    | – załącznik A    |
| 2. Rzeźba bieżnika – obowiązujące wzory                      | – załącznik B    |
| 3. Oferta /formularz/  | – załącznik C    |
| 4. Wzór umowy  | – załącznik D    |
| 5. Wykaz cen jednostkowych i wartości opon                   | – załącznik nr 1 |
| 6. Oświadczenie o spełnieniu warunków udziału w postępowaniu | – załącznik nr 2 |
| 7. Wykaz dostaw opon   | – załącznik nr 3 |
| 8. Oświadczenie o braku podstaw do wykluczenia               | – załącznik nr 4 |
| 9. Informacja/lista dot. grupy kapitałowej                   | – załącznik nr 5 |

**SZCZEGÓŁOWY OPIS  
przedmiotu zamówienia**

1. Ilości opon przewidzianych do zakupu, ich rozmiary, rodzaje, producenci, parametry określa poniższa tabela.

<i>L.p.</i>	<i>Rozmiar opony</i>	<i>Rodzaj opony</i>	<i>Producent</i>	<i>Typ bieżnika</i>	<i>Zdjęcie bieżnika (załączn. B)</i>	<i>Konstrukcja</i>	<i>Najniższy dopuszczalny indeks nośności</i>	<i>Najniższy dopuszczalny symbol prędkości</i>	<i>J.m.</i>	<i>Ilość</i>
<b>1</b>	<b>2</b>	<b>3</b>	<b>4</b>	<b>5</b>	<b>6</b>	<b>7</b>	<b>8</b>	<b>9</b>	<b>10</b>	<b>11</b>
1.	10R22,5	bezdętkowa	GT Radial	GT 279	Fot. nr 2	całostalowa	141/139	L	szt	103
2.	11R22,5	bezdętkowa	Kormoran	U	Fot. nr 1	całostalowa	148/145	L	szt	14
3.	11R22,5	bezdętkowa	GT Radial	GT 279	Fot. nr 2	całostalowa	148/145	L	szt	71
4.	195/70R15C	bezdętkowa	GT Radial	Maxmiler Pro	Fot. nr 3	całostalowa	104/102	R	szt	2
5.	195/75R16C	bezdętkowa	GT Radial	Maxmiler Pro	Fot. nr 3	całostalowa	107/105	R	szt	22
6.	205/75R17,5	bezdętkowa	Kumho	KRS03	Fot. nr 4	całostalowa	124/122	M	szt	4
7.	215/75R16C	bezdętkowa	GT Radial	Maxmiler Pro	Fot. nr 3	całostalowa	116/114	R	szt	2
8.	225/70R15C	bezdętkowa	GT Radial	Maxmiler Pro	Fot. nr 3	całostalowa	112/110	R	szt	4
9.	225/75R16C	bezdętkowa	GT Radial	Maxmiler Pro	Fot. nr 3	całostalowa	118/116	R	szt	6
10.	225/75R17,5	bezdętkowa	Kumho	KRS03	Fot. nr 4	całostalowa	129/127	M	szt	4
11.	275/70R22,5	bezdętkowa	Kumho	KRS03	Fot. nr 4	całostalowa	148/145	J	szt	2
12.	275/70R22,5	bezdętkowa	GT Radial	GAU 861	Fot. nr 5	całostalowa	148/145	J	szt	6
13.	285/70R19,5	bezdętkowa	Kumho	KRS03	Fot. nr 4	całostalowa	144/142	M	szt	24
14.	285/70R19,5	bezdętkowa	GT Radial	GSR 225	Fot. nr 7	całostalowa	144/143	M	szt	2
15.	295/80R22,5	bezdętkowa	Kormoran	ROADS F	Fot. nr 6	całostalowa	152/148	K	szt	8
16.	295/80R22,5	bezdętkowa	GT Radial	GSR 225	Fot. nr 7	całostalowa	152/148	K	szt	62
17.	385/65R22,5	bezdętkowa	GT Radial	GT978+	Fot. nr 8	całostalowa	160/158	L	szt	7
18.	315/70R22,5	bezdętkowa	GT Radial	GSR 225	Fot. nr 7	całostalowa	154/150	L	szt	30
<b>Razem</b>										<b>373</b>

## RZEŻBA BIEŻNIKA

1. Obowiązujące, zgodnie z załącznikiem A, wzory rzeźby bieżników zostały przedstawione na fotografiach od nr 1 do nr 8.

Fotografia nr 1



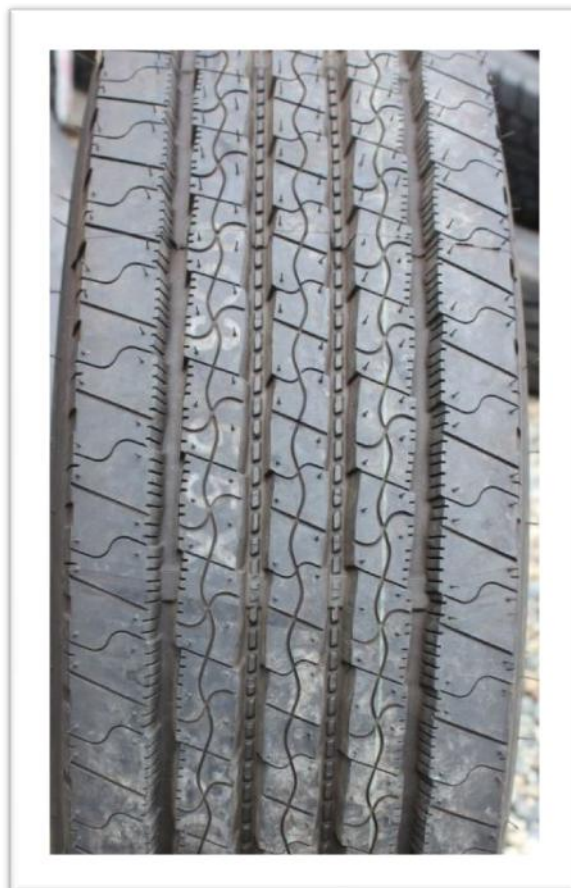
Fotografia nr 2



Fotografia nr 3



Fotografia nr 4



Fotografia nr 5



Fotografia nr 6





Fotografia nr 7



Fotografia nr 8





## VI. Część zamówienia powierzona podwykonawcom

1. Podwykonawcom powierzamy / nie powierzamy\* wykonanie następującej części zamówienia:  
.....  
.....
2. Nazwa i adres podwykonawców, którym powierzamy wykonanie w/w części zamówienia:  
.....  
.....

## VII. Oświadczenie Wykonawcy

Oświadczamy, że:

1. Zapoznaliśmy się z warunkami i wymaganiami dotyczącymi zamówienia, przyjmujemy je i nie wnosimy do nich zastrzeżeń.
2. Otrzymaliśmy konieczne informacje do przygotowania oferty wynikające z SIWZ.
3. Treść naszej oferty jest zgodna z treścią SIWZ.
4. Wszystkie informacje zamieszczone w ofercie są prawdziwe.
5. Uważamy się za związanych niniejszą ofertą na czas wskazany w SIWZ.
6. Zobowiązujemy się do wykonania przedmiotu zamówienia.
7. W cenie naszej oferty zostały uwzględnione wszystkie koszty związane z realizacją przedmiotu umowy.
8. Opony spełniają wszystkie wymagania określone przez Zamawiającego, w tym wymagania Rozporządzenia Ministra Infrastruktury z dnia 31.12.2002r. i są dopuszczone do obrotu handlowego na terenie Polski i krajów UE.
9. Tajemnicę przedsiębiorstwa w rozumieniu przepisów o zwalczaniu nieuczciwej konkurencji\*\* stanowią następujące dokumenty:  
.....  
.....

Uzasadnienie: .....

10. Oferta oraz wszystkie wymagane oświadczenia, załączniki i inne dokumenty składają się z ..... kolejno ponumerowanych stron.
12. Wadium wnieśliśmy w następującej wysokości i formie: .....
13. Wadium wniesione w pieniądzu należy zwrócić na konto numer: .....
14. W przypadku wyboru naszej oferty osobą odpowiedzialną za realizację umowy będzie Pan/Pani\* ....., tel. .... faks: ....., e-mail: .....  
a zamówienia należy kierować na:  
nr faksu: ....., adres e-mail: .....

.....  
*/podpisy upoważnionych przedstawicieli Wykonawcy/*

\* niepotrzebne skreślić

\*\* w przypadku zastrzeżenia w ofercie informacji należy je wymienić oraz zabezpieczyć zgodnie z postanowieniami SIWZ

**UMOWA**  
**na sukcesywne dostawy opon**  
Numer postępowania KPTS-Z-2/D/O/1/16/11

zawarta w dniu ..... we Włocławku  
pomiędzy:

.....  
.....  
NIP ....., REGON ..... reprezentowanym przez:

.....  
.....

zwanym dalej **“Wykonawcą”**

a

**Kujawsko-Pomorskim Transportem Samochodowym Spółka Akcyjna** z siedzibą we Włocławku przy ul. Wienieckiej 39, wpisaną dnia 13.04.2012r. do rejestru przedsiębiorców Sądu Rejonowego w Toruniu, VII Wydział Gospodarczy Krajowego Rejestru Sądowego, pod nr KRS 0000417604, NIP 888 311 58 16, reprezentowaną przez Zarząd Spółki:

.....  
zwanym dalej **“Zamawiającym”**

zwanymi również **„Stroną”** i/lub **„Stronami”**

o następującej treści:

**Przedmiot umowy**

**§ 1**

Przedmiotem umowy są sukcesywne dostawy opon, w szacunkowej ilości 373 szt, do magazynów Kujawsko-Pomorskiego Transportu Samochodowego Spółka Akcyjna, znajdujących się w następujących miejscowościach: 87-800 Włocławek, ul. Wieniecka 39, 88-100 Inowrocław, Plac Kasprowicza 5, 88-300 Mogilno, ul. Kościuszki 17, 88-400 Żnin, ul. Spokojna 7, 87-300 Brodnica, ul. Podgórna 66a, 87-400 Golub-Dobrzyń, ul. Sokołowska 11, 87-600 Lipno, ul. Wojska Polskiego 25, 87-500 Rypin, Dylewo 50B, w okresie 12 miesięcy.

**Warunki i termin realizacji**

**§ 2**

1. Dostarczane opony muszą być fabrycznie nowe, bez wad, w pierwszym gatunku, posiadać cechy, parametry i pochodzenie (producenta), które Zamawiający określił w Specyfikacji Istotnych Warunków Zamówienia.
2. Pod pojęciem opon „fabrycznie nowych” należy rozumieć opony, które zostały wyprodukowane nie później niż 6 miesięcy przed dniem dostawy do Zamawiającego.
3. Dostarczane opony muszą posiadać numery fabryczne.
4. Dostarczane opony muszą gwarantować, przy prawidłowej eksploatacji, minimalny przebieg określony przez producenta opon.
5. Dostarczane opony muszą być uniwersalne, przystosowane do pracy na wszystkich osiach (tj. osiach kierowanych, osiach napędowych, bliźniaczych itp.).
6. Dostarczane opony muszą spełniać wymagania w zakresie rozmiaru, rodzaju, producenta, typu bieżnika, konstrukcji, indeksu nośności, symbolu prędkości – podane w załączniku nr 1 do umowy o nazwie „Wykaz cen jednostkowych i wartości opon”.
7. Rzeźba bieżnika nowych opon musi być zgodna ze wzorami określonymi w Specyfikacji Istotnych Warunków Zamówienia.
8. Dostarczane opony muszą spełniać normę PN-85/C-94300 oraz posiadać homologację wg Regulaminu nr 54 EKG ONZ.
9. Dostarczane opony powinny być dopuszczone do stosowania zgodnie z Rozporządzeniem Ministra Infrastruktury z dnia 31.12.2002 r. w sprawie warunków technicznych pojazdów oraz zakresu ich niezbędnego wyposażenia.

10. Zamawiający dopuszcza możliwość dostarczania opon równoważnych opisywanym w niniejszym paragrafie pod warunkiem, że Wykonawca na etapie składania ofert wykazał, że oferowane opony równoważne spełniają wymagania określone przez Zamawiającego.
11. Dostarczane opony muszą być dopuszczone do obrotu handlowego na terenie Polski i krajów UE.
12. Zamówienie na poszczególne partie opon, określające ich rodzaj, ilość oraz miejsce dostawy, Zamawiający przekaże Wykonawcy:
  - mailem na adres: .....
  - lub
  - faksem na nr: .....nie później niż do godz. 15.00 w dniu składania zamówienia.
13. Poszczególne partie zamówionych opon Wykonawca dostarczy w terminie nie dłuższym niż 3 dni od chwili złożenia zamówienia, chyba że Zamawiający określi inny, dłuższy niż 3 dni termin dostawy.
14. Dostawy opon do magazynów Zamawiającego odbywać się będą wyłącznie w dni robocze (pn. – pt.) w godz. od 7.00 – 15.00.
15. Razem z każdą dostawą opon Wykonawca dostarczy następujące dokumenty: fakturę, specyfikację zawierającą numery fabryczne opon oraz dokument, z którego będzie wynikał minimalny przebieg dla opon - określony przez producenta.
16. Koszty dostawy opon do magazynów Zamawiającego ponosi Wykonawca. Obowiązek organizacji transportu oraz rozładunek opon i złożenie ich na miejscu wskazanym przez upoważnionego pracownika Zamawiającego, spoczywa na Wykonawcy.

### **Osoby uprawnione do kontaktów**

#### **§ 3**

1. Osobą odpowiedzialną za realizację umowy ze strony Zamawiającego jest Pan/Pani\*  
..... tel. ....  
Faks: ....., e-mail: .....
2. Osobą odpowiedzialną za realizację umowy ze strony Wykonawcy jest Pan/Pani\*  
..... tel. ....  
Faks: ....., e-mail: .....
3. Strony zobowiązują się informować wzajemnie na piśmie o zmianie osób odpowiedzialnych za realizację przedmiotu umowy. Zmiana taka nie wymaga aneksu do umowy i wywiera skutek od dnia doręczenia drugiej stronie pisma informującego o dokonaniu zmiany.

### **Zmiana ilości, zamówienia dodatkowe**

#### **§ 4**

1. Zamawiający, zastrzega sobie prawo zmiany zamówionej ilości i asortymentu opon, w tym również rezygnacji z określonego asortymentu opon, wymienionego w wykazie Cen jednostkowych i wartości opon, stanowiącym załącznik nr 1 do umowy – bez podania przyczyn. Jeżeli w trakcie wykonywania umowy zajdzie konieczność zwiększenia ilości opon, Wykonawca dostarczy opony na warunkach określonych w SIWZ i umowie oraz po cenach określonych ofertą, natomiast w przypadku zmniejszenia ilości zamówienia Wykonawcy nie przysługuje prawo dochodzenia jakiegokolwiek odszkodowania.
2. W przypadku złożenia zamówienia na opony niewymienione w załączniku nr 1 do umowy, ich dostawa nastąpi po uzgodnieniu ceny.

### **Wynagrodzenie**

#### **§ 5**

1. Wykonawca otrzyma wynagrodzenie wyłącznie za faktycznie dostarczoną ilość opon.
2. Za każdą zamówioną i dostarczoną partię opon Zamawiający zapłaci Wykonawcy wynagrodzenie uwzględniające rodzaj i ilość opon, obowiązującą cenę jednostkową oraz należny podatek VAT.
3. Obowiązujące ceny jednostkowe opon określa załącznik nr 1 „Wykaz cen jednostkowych i wartości opon”, stanowiący integralną część umowy.
4. Podane w załączniku nr 1 ceny jednostkowe bez podatku VAT na poszczególne asortymenty opon nie mogą ulegać podwyższeniu przez cały okres trwania umowy oraz zawierają wszystkie koszty związane z realizacją przedmiotu zamówienia (zakup, transport do miejsca dostawy, załadunek, rozładunek itp.).

5. Zapłata należności nastąpi na podstawie faktury wystawionej przez Wykonawcę po dostarczeniu każdej kolejnej partii przedmiotu zamówienia.
6. Zamawiający będzie regulował należności za dostarczone partie opon, przelewem w terminie 30 dni od dnia otrzymania prawidłowo wypełnionej faktury.
7. Wierzytelności Wykonawcy związane z realizacją niniejszej umowy nie mogą być przedmiotem obrotu pomiędzy podmiotami trzecimi.
8. Wartość umowy obejmująca dostawę opon, w ilości szacunkowej 373 szt., w okresie 12 miesięcy, zgodnie ze złożoną ofertą wynosi:
 

1/ bez podatku VAT	.....	PLN
2/ podatek VAT	.....	PLN
2/ łącznie z podatkiem VAT	.....	PLN
słownie łącznie z podatkiem VAT:	.....	PLN

### **Gwarancje i reklamacje**

#### **§ 6**

1. Wszystkie dostarczone, na podstawie niniejszej umowy, opony objęte są gwarancją.
2. Gwarancja na dostarczone opony obejmuje przebieg określony przez producenta opon.
3. Odpowiedzialność z tytułu gwarancji obejmuje zarówno wady powstałe z przyczyn tkwiących w przedmiocie zamówienia w chwili odbioru przez Zamawiającego, jak i wszelkie inne wady wykryte podczas prawidłowej eksploatacji oraz uszkodzenia powstałe w czasie użytkowania, pod warunkiem, że wady te ujawnia się w okresie obowiązywania gwarancji.
4. Zamawiający jest zobowiązany powiadomić Wykonawcę o ujawnionych wadach opon w formie pisemnej.
5. Zgłoszoną reklamację Wykonawca rozpatrzy w terminie nie dłuższym jak 14 dni od daty jej zgłoszenia.
6. Wykonawca zobowiązuje się w ramach reklamacji do wymiany wadliwych opon na nowe, wolne od wad, w terminie 3 dni od dnia uznania reklamacji.
7. Wykonawca odbiera i dostarcza reklamowane opony na zasadach określonych w § 2.
8. W przypadku powtarzających się reklamacji jednakowego asortymentu Zamawiający zastrzega sobie prawo wymiany reklamowanej opony na oponę innego producenta.

### **Czas trwania umowy**

#### **§ 7**

Umowa zostaje zawarta na czas określony – 12 miesięcy i obowiązuje od dnia ..... do dnia .....

### **Zmiana umowy**

#### **§ 8**

1. Zmiany i uzupełnienia niniejszej umowy, jak również wszelkie zawiadomienia, zapytania lub informacje odnoszące się lub wynikające z wykonania przedmiotu umowy, wymagają formy pisemnej, pod rygorem nieważności.
2. Zamawiający zastrzega sobie prawo do zmian treści umowy w przypadku, gdy konieczność ich wprowadzenia wyniknie z okoliczności, których nie można było przewidzieć w chwili zawarcia umowy. Zmiany te mogą dotyczyć okoliczności wynikających z przyczyn technicznych, gospodarczych, finansowych, zmian przepisów prawa, treści umów z podwykonawcami lub zmian podwykonawców, jeżeli będzie to konieczne dla uzyskania celu określonego w postanowieniach umowy zawartej z Wykonawcą.
3. Niezależnie od okoliczności wymienionych w ust. 2 Zamawiający ma prawo dokonywać zmian umowy dotyczących w szczególności:
  - 1/ zmiany siedziby, danych teleadresowych jednej ze stron umowy lub poszczególnych jednostek organizacyjnych,
  - 2/ zmian w zakresie miejsca dostawy, wynikających ze zmian organizacyjnych.

### **Odstąpienie od umowy**

#### **§ 9**

1. Zamawiający może odstąpić od umowy w terminie 1 miesiąca od powzięcia informacji o wystąpieniu istotnej zmiany okoliczności powodującej, że wykonanie umowy nie leży w interesie Zamawiającego, czego nie można było przewidzieć w chwili zawarcia umowy. W takim przypadku Wykonawcy przysługuje wynagrodzenie należne z tytułu faktycznie wykonanej części umowy.

2. Zamawiający może odstąpić od umowy ze skutkiem natychmiastowym w przypadku:
  - 1/ rażącego naruszenia postanowień umowy przez Wykonawcę,
  - 2/ 5 - krotnej dostawy zamówionej partii opon po wyznaczonym terminie,
  - 3/ opóźnienia, w wymianie wadliwych opon (uznana reklamacja) - na nowe wolne od wad, trwającego dłużej niż 14 dni.Zamawiający może odstąpić od umowy w terminie 30 dni od powzięcia wiadomości o zajściu powyższych okoliczności.
3. Wykonawca może odstąpić od umowy ze skutkiem natychmiastowym, jeżeli Zamawiający opóźnia się z wypłatą przysługującego Wykonawcy wynagrodzenia powyżej 90 dni od dnia wymagalności, pomimo spełnienia przez Wykonawcę wszystkich zobowiązań obciążających Zamawiającego do jego uregulowania.
4. Odstąpienie od umowy nie pozbawia Zamawiającego prawa dochodzenia od Wykonawcy kar umownych oraz odszkodowania.
5. Oświadczenie o odstąpieniu od umowy lub o jej wypowiedzeniu może nastąpić wyłącznie w formie pisemnej wraz z podaniem uzasadnienia – pod rygorem nieważności.

### **Kary umowne**

#### **§ 10**

1. W razie niewykonania lub nienależytego wykonywania umowy Wykonawca zapłaci Zamawiającemu następujące kary umowne w wysokości:
  - 1/ 200,00 zł (słownie: dwieście 00/100 zł), za każdy dzień opóźnienia w dostawie zamówionej partii opon,
  - 2/ 100,00 zł (słownie: sto 00/100 zł) za każdy dzień opóźnienia w dostawie opon zgłoszonych do wymiany jako wadliwe - w przypadku uznanej reklamacji,
  - 3/ 10% wartości umowy, określonej w § 5 ust. 8, pkt 1, gdy Zamawiający odstąpi od umowy z powodu okoliczności, za które odpowiada Wykonawca.
2. Wszystkie kary umowne wymienione w ust. 1 stanowią wartość netto (bez podatku VAT).
3. Zamawiający może dochodzić odszkodowania przewyższającego wartość zastrzeżonych w niniejszej umowie kar umownych.
4. Zamawiający zastrzega sobie możliwość potrącenia należnych kar umownych z kwoty wynagrodzenia przysługującego Wykonawcy z wystawionych faktur VAT.
5. Wykonawcy przysługuje prawo żądania odsetek, w wysokościach ustawowych, za nieterminowe regulowanie należności przez Zamawiającego.
6. Postanowienia dotyczące kar umownych pozostają wiążące w wypadku odstąpienia od umowy przez którąkolwiek ze stron.
7. W przypadku, gdy opóźnienie w dostawie zamówionej partii opon wynosi więcej jak 7 dni, Zamawiający ma prawo dokonać zakupu opon u innego dostawcy a kosztami ewentualnej różnicy w cenie obciążyć Wykonawcę, niezależnie od naliczania kar umownych zgodnie z ust.1.
8. Wykonawca ponosi odpowiedzialność materialną za wszelkie szkody wyrządzone Zamawiającemu w związku z wykonywaniem niniejszej umowy.
9. Zamawiający nie będzie ponosił odpowiedzialności za szkody majątkowe i osobowe powstałe po stronie Wykonawcy.

### **Postanowienia końcowe**

#### **§ 11**

Wykonawca zobowiązuje się zrealizować przedmiot umowy z najwyższą profesjonalną starannością, zgodnie z opisem i warunkami, o których mowa w § 1 i 2.

#### **§ 12**

1. Wykonawca oświadcza, że:
  - 1/ zapoznał się z przedmiotem zamówienia i warunkami jego wykonywania u Zamawiającego,
  - 2/ posiada wiedzę, doświadczenie, potencjał sprzętowy, ekonomiczny i kadrowy niezbędny do wykonania przedmiotu umowy.

#### **§ 13**

W trakcie trwania umowy Zamawiający zastrzega sobie możliwość zmiany miejsca dostawy opon na inne niż wskazane w umowie w przypadku zmian organizacyjnych u Zamawiającego.

#### **§ 14**

Strony zobowiązują się do zachowania w tajemnicy treści niniejszej umowy oraz informacji ekonomicznych, finansowych i handlowych dotyczących drugiej strony, uzyskanych trakcie

wykonywania umowy.

#### **§ 15**

1. W sprawach nieuregulowanych niniejszą umową mają zastosowanie przepisy Kodeksu cywilnego i Kodeksu postępowania cywilnego.
2. Ewentualne spory mogące wyniknąć na tle umowy rozstrzygać będą Sady Powszechne właściwe dla siedziby Zamawiającego.
3. Wykonawca ma obowiązek informowania o wszelkich zmianach statusu prawnego swojej firmy.
4. Umowa została sporządzona w dwóch jednobrzmiących egzemplarzach po jednym dla każdej ze stron.

#### **§ 16**

Zakres świadczenia Wykonawcy wynikający z umowy jest tożsamy z jego zobowiązaniem zawartym w ofercie.

#### **§ 17**

Integralną część niniejszej umowy stanowią następujące załączniki:

1. Wykaz cen jednostkowych i wartości opon

**WYKONAWCA:**

**ZAMAWIAJĄCY :**

*\*Właściwy wpis zostanie wprowadzony do umowy po rozstrzygnięciu postępowania*



.....  
/pieczęćka nagłówkowa Wykonawcy/

..... dnia .....  
/miejscowość/ /data/

Znak postępowania: KPTS-Z-2/D/O/1/16/11

**WYKAZ**  
**CEN JEDNOSTKOWYCH I WARTOŚCI OPON**  
(Ten dokument po wypełnieniu przez Wykonawcę również będzie stanowił załącznik do umowy)

L.p	Rozmiar opony	Rodzaj opony	Producent	Typ bieżnika	Konstrukcja	Najniższy dopuszczalny		Cena jednostk. bez VAT	Ilość w szt	Wartość z podatkiem VAT	Stawka podatku VAT (%)*
						Indeks nośności	Symbol prędkości				
1	2	3	4	5	6	7	8	9	10	11	12
1.	10R22,5	bezdętkowa	GT Radial	GT 279	całostalowa	141/139	L		103		
2.	11R22,5	bezdętkowa	Kormoran	U	całostalowa	148/145	L		14		
3.	11R22,5	bezdętkowa	GT Radial	GT 279	całostalowa	148/145	L		71		
4.	195/70R15C	bezdętkowa	GT Radial	Maxmiler Pro	całostalowa	104/102	R		2		
5.	195/75R16C	bezdętkowa	GT Radial	Maxmiler Pro	całostalowa	107/105	R		22		
6.	205/75R17,5	bezdętkowa	Kumho	KRS03	całostalowa	124/122	M		4		
7.	215/75R16C	bezdętkowa	GT Radial	Maxmiler Pro	całostalowa	116/114	R		2		
8.	225/70R15C	bezdętkowa	GT Radial	Maxmiler Pro	całostalowa	112/110	R		4		
9.	225/75R16C	bezdętkowa	GT Radial	Maxmiler Pro	całostalowa	118/116	R		6		
10.	225/75R17,5	bezdętkowa	Kumho	KRS03	całostalowa	129/127	M		4		
11.	275/70R22,5	bezdętkowa	Kumho	KRS03	całostalowa	148/145	J		2		
12.	275/70R22,5	bezdętkowa	GT Radial	GAU 861	całostalowa	148/145	J		6		
13.	285/70R19,5	bezdętkowa	Kumho	KRS03	całostalowa	144/142	M		24		
14.	285/70R19,5	bezdętkowa	GT Radial	GSR 225	całostalowa	144/143	M		2		
15.	295/80R22,5	bezdętkowa	Kormoran	ROADS F	całostalowa	152/148	K		8		
16.	295/80R22,5	bezdętkowa	GT Radial	GSR 225	całostalowa	152/148	K		62		
17.	385/65R22,5	bezdętkowa	GT Radial	GT978+	całostalowa	160/158	L		7		
18.	315/70R22,5	bezdętkowa	GT Radial	GSR 225	całostalowa	154/150	L		30		
<b>Razem</b>									<b>373</b>		

\* W tej kolumnie Wykonawca wpisuje stawkę podatku VAT wyrażoną w % (procentach)

.....  
/podpisy upoważnionych przedstawicieli Wykonawcy/

**OŚWIADCZENIE**  
**o spełnieniu warunków udziału w postępowaniu**

Nazwa Wykonawcy: .....  
Adres Wykonawcy : .....  
Nr tel. .... Nr faksu ..... E-mail: .....

Zgodnie z warunkami określonymi w rozdziale VI pkt 1 SIWZ przystępując do udziału  
w postępowaniu o udzielenie zamówienia

**na sukcesywne dostawy opon**

**o ś w i a d c z a m y,**  
**że na dzień wyznaczony do składania ofert:**

1. Posiadamy uprawnienia do wykonywania określonej działalności lub czynności, jeżeli przepisy prawa nakładają obowiązek ich posiadania.
2. Posiadamy wiedzę i doświadczenie.
3. Dysponujemy odpowiednim potencjałem technicznym oraz osobami zdolnymi do wykonania zamówienia.
4. Znajdujemy się w sytuacji ekonomicznej i finansowej pozwalającej na realizację przedmiotu zamówienia.

Prawdziwość powyższych danych potwierdzam(y) własnoręcznym podpisem.

.....  
*/data i podpisy upoważnionych przedstawicieli Wykonawcy/*

.....  
*/Nazwa i adres Wykonawcy/*

**WYKAZ**  
**wykonanych/wykonywanych dostaw opon**

Przystępując do postępowania o udzielenie zamówienia prowadzonego w trybie przetargu nieograniczonego na sukcesywne dostawy opon do Kujawsko-Pomorskiego Transportu Samochodowego Spółka Akcyjna

w imieniu Wykonawcy

wskazanego powyżej przedstawiamy, wykaz wykonanych / wykonywanych dostaw w okresie ostatnich trzech lat przed upływem terminu składania ofert, a jeżeli okres prowadzenia działalności jest krótszy – w tym okresie:

<b>L.p.</b>	<b>Nazwa i adres podmiotu (odbiorca)</b>	<b>Przedmiot dostawy /opony/</b>	<b>Daty wykonania</b>	<b>Wartość dostawy z VAT w zł</b>
Wartość ogółem				

.....  
*/data i podpisy upoważnionych przedstawicieli Wykonawcy/*

**Uwaga:**

Do wykazu należy dołączyć dowody w postaci poświadczeń (a w sytuacjach uzasadnionych przyczynami obiektywnymi – oświadczeniem Wykonawcy) potwierdzające należyte wykonanie lub wykonywanie dostaw.

**OŚWIADCZENIE  
o braku podstaw do wykluczenia**

Nazwa Wykonawcy: .....

Adres Wykonawcy : .....

Nr tel. .... Nr faksu ..... E-mail: .....

W nawiązaniu do okoliczności, o których mowa w Specyfikacji Istotnych Warunków Zamówienia w rozdziale VI pkt 7, przystępując do udziału w postępowaniu o udzielenie zamówienia

**na sukcesywne dostawy opon**

**o ś w i a d c z a m y,  
że na dzień wyznaczony do składania ofert:**

nie ma podstaw do wykluczenia nas / mnie\* z postępowania o udzielenie zamówienia ze względu na wystąpienie okoliczności, o których mowa w SIWZ rozdział VI pkt 7

.....  
*/data i podpisy upoważnionych przedstawicieli Wykonawcy/*

\* niepotrzebne skreślić

